

SAYYAS 森鹰

哈尔滨森鹰窗业股份有限公司 2023 年度 环境、社会和公司治理 (ESG) 报告

森鹰窗业 深交所首发上市

Sayyas Windows Stock Company Limited IPO on the Shenzhen Stock Exchange

极 | 限 | 降 | 耗 极 | 美 | 生 | 活
Minimizing energy consumption
Sustainable better life

股票代码 | 301227

2024 年 10 月

关于本报告

本报告是哈尔滨森鹰窗业股份有限公司及其附属公司（下称为「森鹰窗业」或「本公司」、「公司」或「我们」）发布的第一份环境、社会及公司治理报告。在 2023 年度社会责任报告的基础上，我们希望能以更全面的方式，客观地披露公司 2023 年在经营、环境、社会等责任领域的实践和绩效。

编制依据

本报告已遵守深圳证券交易所（深交所）《上市公司自律监管指引第 17 号——可持续发展报告（试行）》（「《指引》」）的规定，同时参考《联合国可持续发展目标企业行动指南》(SDGs)编制本报告。

报告范围

除特别说明外，本报告的覆盖范围与森鹰窗业 2023 年度财务报告保持一致，报告时间跨度为 2023 年 1 月 1 日至 12 月 31 日，部分内容向前后适度延伸。

报告原则及数据来源

本报告遵循深圳证券交易所《上市公司自律监管指引》重要性、量化、平衡和一致性的汇报原则，对以上原则的应用均有适当地说明。除特殊说明，本报告所引用财务数据来源于经过审计的《哈尔滨森鹰窗业股份有限公司年报》，其他数据和案例来源于森鹰窗业内部正式文件及相关统计。

报告获取

您可以在哈尔滨森鹰窗业股份有限公司官方网站上下载本报告的电子文稿。

董事长致辞

2023 年，在全球经济复苏与气候变化的双重背景下，我国继续展现出强大的发展韧性和绿色转型的决心。国家在推动经济高质量发展的同时，更加注重环境保护和社会责任。在这样的大环境下，森鹰窗业以“极限降耗，极美生活”的使命为指引，积极响应国家号召，通过技术创新和产品升级，为建筑节能领域贡献了重要力量。

奋楫笃行，我们坚守承诺，夯实可持续发展之路

森鹰窗业以 ESG 理念为行动的航标，与我们的愿景“用窗户挡住气候变化”紧密相连。我们深信，可持续的环境管理、积极的社会责任承担以及透明高效的治理结构是企业长期成功的基石。我们严格遵守法律法规，确保合规运营，并通过持续的内部管理优化和风险控制，确保企业在稳健发展的同时，也为社会和环境的可持续发展做出积极贡献。

绿色领航，我们以创新驱动，引领低碳未来

森鹰窗业与国家低碳发展同步，不断推动技术创新和流程优化，有效降低生产过程中的能源消耗。我们引以为傲的“世界最大被动式工厂”——哈尔滨双城工厂，不仅是我们的节能和环保承诺的生动体现，更是我们在绿色制造领域坚定践行的里程碑。我们研发的“铝包木空调窗”系列产品，凭借其卓越的保温隔热特性，可以显著减少对传统空调系统的依赖，同时保证了用户的舒适度，为建筑领域的节能减排做出了实质性的贡献。

服务至臻，我们用心服务，提升品牌价值

森鹰窗业坚持“以客户为中心”，通过“心服务系统”，我们实现了对工程及零售业务的全面支持。这一系统不仅提升了服务的响应速度和效率，而且通过

全流程的服务质量管理体系,让每一位客户都能体验到我们的专业和用心。同时,我们严格把控质量管理体系,确保每一件产品从设计到交付都能达到最高标准。我们对于高品质产品和卓越服务的持续追求,正不断提升森鹰在市场中的影响力和竞争力。

匠心筑梦,我们以人为本,培养企业未来栋梁

森鹰窗业秉承“以奋斗者为本”的理念,始终将员工视为企业发展的宝贵财富。我们营造了优质的工作环境,确立了公正的薪酬体系,并提供了丰富的培训机会,以此激发员工的潜力和创造力。我们倡导的价值观——“谦卑、诚信、责任、快乐”,鼓励员工在追求个人发展的同时,也为公司的长远发展和社会的进步做出贡献。

回馈社会,我们积极履行责任,展现企业新担当

森鹰窗业深知企业的成长与社会的进步密不可分。我们积极履行社会责任,通过支持乡村振兴、促进当地就业、以及参与教育普惠等公益活动,展现了森鹰的社会价值。我们以积极的姿态投身于社会福祉,通过举办多样化的公益活动,积极散播关爱与支持。我们亦倡导社会各界人士加入志愿者的行列,共同促进包容、充满活力的社会环境。

未来,我们将继续秉承可持续发展的理念,不断探索和创新,以实现企业的长期价值和社会价值的双重提升。同时,我们也将继续加强与社会各界的合作,共同推动绿色建筑和低碳生活的发展,为实现国家的“双碳”目标贡献“森鹰力量”。

关于我们

公司简介及信息概况

哈尔滨森鹰窗业股份有限公司创始于 1999 年，率先将德系木窗系统引入中国并提出“铝包木窗”概念，致力于高品质节能铝包木窗产品的研发、设计、制造与销售，秉持“有爱有温度”的核心价值观，推动铝包木窗成为门窗行业的新趋势和国家建筑节能政策推荐用窗。

20 余年来，森鹰始终站在技术革新和产业发展的最前沿，先后引进德国、意大利、奥地利、瑞士等高端设备以及先进技术，并在全球范围内甄选名贵原材，在不断契合国家绿色建筑及建筑节能政策的同时，成为中国率先被认定为“国家级技术创新示范企业”的木窗企业，也是中国率先通过德国被动式房屋研究所（PHI）认证、日本建材试验中心防火认证的木窗企业，凭借自主研发的多款适用于被动式建筑的节能窗系产品，推动中国乃至世界超低能耗建筑外窗产业的发展潮流。

截止目前，森鹰累计申报国家专利 400 余项，近 20 款产品获得 PHI 认证，是国内拥有发明专利和 PHI 认证数领先的木窗企业。迄今为止，森鹰已累计承接近百个中国被动式建筑配套门窗项目，产品曾出口美国、加拿大、新西兰、日本、韩国等国家，并服务过中海、保利、万科、绿城、朗诗等工程项目，及青岛中德生态园、金维度被动式建筑、张家口地震局、满洲里海关办公楼、南京滨江开发区管委会等示范项目，并被广泛应用于高端酒店项目。

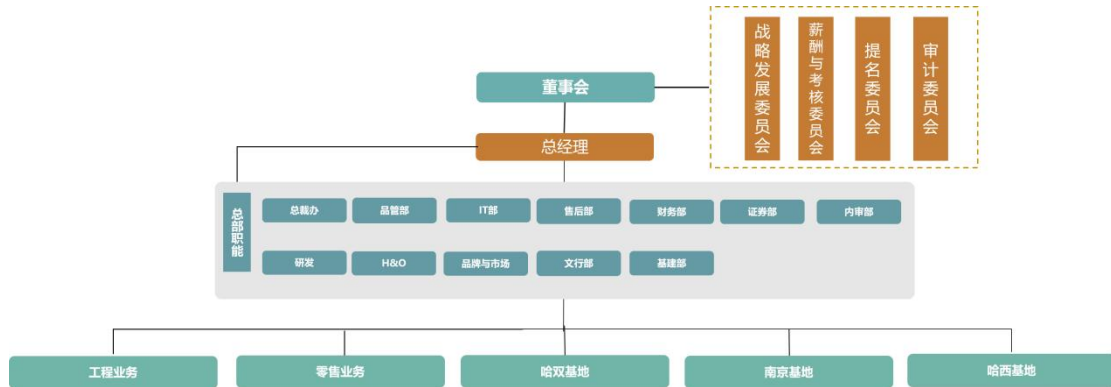
森鹰目前在哈尔滨、南京建立两大生产基地。森鹰哈尔滨南岗工厂占地面积 3 万余平方米。哈尔滨双城工厂总占地面积 21 万平方米，其中包括超级节能的

被动式工厂，本项目由森鹰窗业自主开发，德国 Rongen 建筑事务所和哈尔滨工业大学建筑设计研究院按照被动式房屋标准设计，“世界被动式房屋之父”沃尔夫风·费斯特(WolfgangFeist)教授、国家住建部、省住建厅等相关领导出席了其奠基仪式，建成后获得了吉尼斯世界纪录“世界最大被动式工厂”称号和德国被动房研究所（PHI）认证。且其配套办公楼还被列入“十三五”国家重点研发计划项目“近零能耗建筑技术体系及关键技术开发”近零能耗公共建筑示范工程。

森鹰南京工厂位于南京江宁开发区，总规划占地 150 余亩，建筑面积约 14 万平方米。一期占地 55 亩，建筑面积约 4 万平方米，2020 年 7 月运行投产。该工厂分为上下两层结构，一层主要为木材综合加工中心及铝材、木材存储中心，二层为铝材加工中心、成品制造中心及成本仓储中心三大模块。未来南京工厂将成为综合性、一体化的世界级节能窗柔智能生产“智造基地”。

2020 年，森鹰为了响应国家号召，为让拥有高效保温隔热性能的节能窗产品更加深入人心，创新提出“铝包木空调窗”概念，并升级产品技术参数。旨在让更多家庭体验健康、舒适、“绿色”的居住环境。不用空调，就用森鹰铝包木空调窗。未来，森鹰必将更加专注研发与制造铝包木空调窗，让更多的房间变得冬暖夏凉。在耗能严重、极端气候频发的当下，为节能降耗事业贡献绵薄之力。

组织架构



【组织架构图】

企业文化

坚持“用窗户挡住气候变化”的企业愿景

贯彻“极限降耗，极美生活”的企业使命

践行“以客户为中心，以奋斗者为本，谦卑、诚信、责任、快乐”的企业价值观

2023 年 ESG 荣誉

2023 年度,公司再次通过森林管理委员会(Forest Stewardship Council)的 FSC-COC 认证, FSC 认证体系是目前世界范围内市场认可度较高、受到非政府环保组织和贸易组织支持的全球森林认证体系; 获得哈尔滨市“民营企业科技创新 30 强”、“民营企业 50 强”、“民营企业制造业 50 强”等殊荣; 同时, 公司入驻“FBC 建筑门窗幕墙金轩奖-行业影响力品牌 TOP 榜”、“2023 年度中国系统门窗行业品牌 TOP 30”, 获得“2023 百度营销品牌之夜·哈尔滨站·年度影响力品牌奖”、“红星美凯龙 2023 年度最佳战略合作品牌”, 并在由中国建筑材料流通协会指导, HOME 家饰界家居研究中心联合 China

Hadoop 大数据发布的《2023 中国品牌日家居新国货指数研究报告》中，获得“2023 年中国品牌日家居新国货门窗行业领军品牌”等荣誉。

关于我们的可持续发展战略

可持续发展管治

可持续发展管理成员组成

责任主体	角色功能	人员组成	职责要求
公司董事会	决策机构	独立董事、非独立董事	<ul style="list-style-type: none"> 制定并监督本公司 ESG 发展方向及战略； 了解 ESG 事宜对本公司业务模式的潜在影响和相关风险； 确保本公司 ESG 表现与投资者和监管机构的期望和要求保持一致； 通过听取重要性评估的汇报，确保 ESG 政策的制定和持续落地； 促进由上而下的文化，以确保将 ESG 考量纳入业务决策流程； 审批本公司 ESG 报告及其他 ESG 相关政策制度的披露内容。
战略发展委员会	管理机构	独立董事、非独立董事	<ul style="list-style-type: none"> 评估及厘定本公司的 ESG 相关风险及机遇；

			<ul style="list-style-type: none"> • 审阅本公司 ESG 风险管理及内部监控系统的适当性和有效性； • 制定本公司的 ESG 愿景、管理方针、策略、框架、原则、政策、议题优先级及目标； • 就 ESG 相关目标定期审阅本公司的表现； • 就上述事宜向董事会提出建议。
ESG 领导小组	执行机构	<p>董事长、行政总裁、财务总监、各业务分管领导、公司 ESG 负责人</p>	<ul style="list-style-type: none"> • 结合可持续发展目标，制定年度分项目标； • 完成 ESG 工作总预算及年度预算； • 制定 ESG 年度工作计划及行动方案； • 持续监察本公司整体的可持续运营表现及重大性议题风险； • 就特定的 ESG 课题进行研究、讨论及决策； <ul style="list-style-type: none"> • 组织编制 ESG 报告； • 监督下级机构的 ESG 工作绩效表现； • 每年审核其工作机制及职权范围； • 就上述事宜向执行委员会汇报及提

			<p>供建议；</p> <ul style="list-style-type: none"> • 通知执行委员会任何可能潜在违反 ESG 相关法律法规的重大个案。
ESG 工作小组	执行机构	行政总裁、财务总监、总部各部门负责人	<ul style="list-style-type: none"> • 具体 ESG 相关事务在项目中落地和常规管理； • 在日常经营活动过程中，充分关注公司对可持续发展的相关要求并落实执行。

董事会声明

公司董事会高度重视可持续发展管理，建立四级 ESG 管治架构，形成从决策、沟通、实际执行到汇报考核的实践闭环管理体系。

董事会对森鹰窗业 ESG 工作承担全面责任，负责监督公司 ESG 发展方向及策略；对与公司业务相关的重要 ESG 风险进行识别、评估及管理；定期听取 ESG 领导小组或其他相关管理层的汇报；审议及批准森鹰窗业可持续发展报告及其他 ESG 管理政策。

公司已遵循上市规则要求，设定覆盖温室气体排放、废弃物管理、资源消耗等关键 ESG 目标，董事会就目标的设定进行了审阅及讨论，并将定期检讨相关目标的达成进度。

本报告详尽披露了上述环境、社会及公司治理相关事宜，已经由董事会于 2024 年 10 月 11 日审阅并通过。

利益相关方参与

森鹰窗业高度重视与利益相关方的沟通和交流，将与他们的沟通合作视为协同推动经济、社会与环境可持续发展的关键一环。我们建立多样且完善的双向沟通渠道与机制，设置专门的部门和人员负责收集并评估利益相关方的反馈，着眼各方的诉求和建议，积极强化内外部利益相关方的参与，同时根据反馈持续更新公司可持续发展战略与措施。

可持续发展议题分析与评估

重要性评估

森鹰窗业注重对可持续发展议题的识别、评估与管理。2023 年，我们在第三方独立机构的协助下开展调研，以评估 ESG 事宜对利益相关方和本公司的影响程度，以便有针对性地在可持续发展事务的管理中进行跟进，并在 ESG 报告中披露。

综合考虑监管合规要求及资本市场 ESG 关注重点，结合行业趋势分析及森鹰窗业的战略及可持续发展工作规划，识别梳理森鹰窗业 2023 年 ESG 重要性议题库，包含环境、社会及公司治理 3 个层面共计 25 项议题。

我们通过访谈、数据审阅、桌面调研等方式收集本公司管理层、公司员工、股东及投资者、客户、供应商等业务合作伙伴、政府及监管部门等 10 类内外部利益相关方对本公司 ESG 相关事宜的理解和期望。

基于利益相关方调研数据、资本市场关注重点及同行披露实践，我们评估各 ESG 议题对利益相关方及本公司的重要性，并对议题进行排序，生成 2023 年

重要性议题矩阵。



【重要性议题矩阵图】

重要性	序号	类别	议题
高	1	社会	产品和服务安全与质量
高	2	社会	员工
高	3	社会	创新驱动
高	4	公司治理	数据安全与客户隐私保护
高	5	环境	污染物排放管理
中	6	社会	供应链安全
中	7	公司	反商业贿赂及反贪污

		治理	
中	8	环境	废弃物管理
中	9	环境	水资源利用
中	10	环境	环境合规管理
中	11	社会	利益相关方沟通
中	12	环境	应对气候变化
中	13	公司 治理	反不正当竞争
中	14	环境	生态系统和生物多样性保护
中	15	环境	循环经济
中	16	环境	能源利用
低	17	社会	平等对待中小企业
低	18	社会	科技伦理
低	19	公司 治理	尽职调查
低	20	社会	乡村振兴
低	21	社会	社会贡献

01 强本筑基，完善管理体系

1.1 企业管治

董事会管理

森鹰窗业致力于推进公司治理体系和治理能力现代化，实现公司发展行稳致远。公司严格按照《中华人民共和国公司法》等法律法规及《公司章程》《董事会议事规则》的要求，不断完善由股东大会、董事会、监事会和管理层构成的公司治理架构，持续优化公司内部控制制度，规范董事的任职资格和选举程序，形成权责明确、有效制衡、决策科学、运作协调的公司治理体系。公司董事会下设审计委员会、战略发展委员会、提名委员会、薪酬与考核委员会四个专门委员会，专门委员会对董事会负责，为董事会重大决策提供咨询、建议，保证董事会议事和决策专业化、高效化。报告期内，公司股东大会、董事会及各专门委员会、监事会和管理层均依照《公司章程》和各委员会工作细则的规定履行职权，勤勉尽责，未出现违法、违规现象。

公司积极推进董事会多元化建设，为董事会决策提供多元视角。在选举董事会成员时公司充分考虑性别、年龄、文化及教育背景、专业经验、知识技能等多方面因素，以确保董事会构成的最优化。截止本报告披露日，公司董事会成员 7 人，设董事长 1 名，副董事长 1 名，其中独立董事 3 名，女性董事 3 名。报告期内，公司召开股东大会 5 次，董事会 13 次，监事会 11 次，董事会战略发展委员会会议 2 次，董事会提名委员会会议 4 次，董事会薪酬与考核委员会会议 4 次，董事会审计委员会会议 7 次，决策程序合法合规，决议内容均得到有效实施。

1.2 合规经营

森鹰窗业严格遵守国家及行业相关法律法规，持续完善风险管理及内部监控体系，践行诚信廉洁经营理念，尊重他人知识产权及资料隐私，坚决维护各利益相关方的合法权益，与各界共同建设有序、稳定的商业氛围。

风险管理

合规及法律风险管理体系

森鹰窗业持续深化风险管理体系建设，制定覆盖本公司的《合规管理办法》等内部政策制度，并于本年度修订《风险管理办法》，以明确规范本公司各级合规管理机构的职责，加强对公司内风险管理相关指标的考核，并针对经营管理失职导致风险隐患发生、迟报、漏报或瞒报重大风险事件、风险事件应对不及时等造成不良后果的行为进行问责追责，情节严重的按规定程序移交委员会，如涉及违法违规，则移交监察等相关部门，最大程度实现对重大风险的有效防范和化解。

风险识别及应对措施

森鹰窗业结合行业特点，建立了有效的风险识别、风险评估和风险应对体系，同时不断规范业务操作流程，准确识别、审慎评估、动态监控、及时应对及全程管理各项风险，确保风险可测、可控、可承受，强化内部沟通，重视外部监管，严格责任落实，有效防范和化解经营过程中面临的各类风险。

同时，公司建立《企业内部控制基本规范》及其配套指引的规定，并结合其他内部控制监管要求，结合森鹰内部控制制度和评价办法，在内部控制日常监督

和专项监督的基础上，对公司全年度的内部控制有效性进行了评价，保证经营管理合法合规、资产安全、财务报告及相关信息真实完整，提高经营效率和效果，保证公司业务和整体经营的持续、稳定、健康发展。

【案例·配合督导券商开展 2023 年度持续督导培训】

在充满挑战与机遇的 2023 年度，我们致力于提升资本市场运作的规范性与透明度，积极配合督导券商深入开展持续督导培训活动。培训针对募集资金的存储、使用与管理进行了系统梳理与要点解读。针对可能出现的募集资金使用不当、效率低下等问题，培训着重强调了募集资金专户存储的必要性、资金使用的合规路径、以及严格的内部审计与监督机制。通过案例分析，使参训者深刻理解合规使用募集资金对于保护投资者权益、维护市场信心的重要性。

此外，培训还特别安排了部分违规案例的介绍与分析环节。通过选取近年来具有代表性的违规案例，深入分析其违规事实、监管处罚依据及后果，旨在以案为鉴，警醒参训者严守合规底线，树立正确的职业道德观和风险意识。同时，结合案例探讨如何建立健全内部控制体系，有效防范和化解潜在风险，提升公司整体合规管理水平。



【持续督导培训活动现场】

商业道德

反腐倡廉管理体系

森鹰窗业重视反腐倡廉建设，严格遵守《中华人民共和国反洗钱法》《中华人民共和国反垄断法》和《中华人民共和国反不正当竞争法》等运营地法律法规，禁止敲诈、勒索和贪污受贿等各种形式的违反商业道德的行为。本年度公司不断加强治理和内部控制，推进商业活动的反腐败和反贿赂工作，防治舞弊，规范公司经营行为，维护公司和股东合法权益，根据《企业内部控制基本规范及配套指引》、《哈尔滨森鹰窗业股份有限公司章程》及相关法律法规等相关文件，结合公司实际情况，制订《反贿赂反腐败反舞弊管理办法》规范。

同时，公司董事会负责督促管理层建立公司范围内的反贿赂反腐败反舞弊文化环境，建立健全包括预防舞弊在内的内部控制体系。董事会审计委员会是公司反贿赂反腐败反舞弊工作的领导机构，对公司反贿赂反腐败反舞弊工作进行指导和监督。公司管理层负责建立、健全并有效实施内部控制，以降低贿赂腐败舞弊行为发生的机会，并对贿赂腐败舞弊行为采取适当有效的补救措施，接受审计委员会、董事会的监督。各子公司、各部门负责人应对本单位、本部门贿赂腐败舞弊行为的发生承担管理责任，是本单位、本部门反贿赂反腐败反舞弊的第一责任人。公司监审部是公司反贿赂反腐败反舞弊工作的常设机构，负责公司及所属子公司的反贿赂反腐败反舞弊工作的实施。

举报受理机制

公司员工及与公司直接或间接发生经济关系的社会各方，可通过举报电话、

电子邮件、信函、面谈等形式向公司监审部进行贿赂腐败舞弊行为的投诉举报。公司鼓励对不道德行为和非诚信行为进行实名或匿名举报,并对提供有价值举报线索的人员进行一定奖励。

贿赂腐败舞弊行为的检查由常设机构实施,必要时公司将聘请外部专业机构参与调查。根据被举报人员不同职级的划分,公司监审部设定了不同的调查程序。调查小组调查完成后将调查结果及处理意见形成书面报告,提交至审计委员会、董事会、监事会。

我们秉持举报有途径、受理有程序的基本原则,承诺以负责任的态度对待所有举报信息,积极提升廉正管理水平,对贪腐舞弊及其他不正当行为采取“零容忍”态度。凡实名举报的,无论是否立案调查,公司监审部应向举报人反馈结果,其中对于不予以立案调查的,公司监审部应在 10 个工作日内向举报人反馈结果并说明原因;对于立案调查的,公司监审部应在三个月内反馈调查结果。

廉洁文化建设

森鹰窗业公司倡导诚信、正直、廉洁的企业文化,公司董事、监事和中高层管理人员坚持以身作则,并以实际行动带头遵守国家法律法规以及公司内部各项制度,建立健全各类反贿赂反腐败反舞弊内控机制。公司的反贿赂反腐败反舞弊政策、程序及有关措施应在公司内部以多种形式进行有效沟通或培训,确保员工接受有关法律法规、职业道德规范的培训,使其遵守行为准则,帮助员工区分识别合法与违法、诚信与虚伪的行为。鼓励员工在公司日常工作和经营业务中遵纪守法和诚信道德,让员工清楚公司对防止贿赂腐败舞弊行为的严肃态度和员工自己在反贿赂反腐败反舞弊方面的责任,自觉努力提高反贿赂反腐败反舞弊思想水

平和技能，正确处理工作中发生的不当利益冲突和诱惑。在晋升机制方面，公司对准备聘用或晋升到重要岗位的人员进行背景调查，如教育背景、工作经历、诚信记录等。

同时，公司将倡导遵纪守法和诚信道德的信息以适当形式告知与公司直接或间接发生业务关系的社会所有利益相关方，如公司客户，供应商，监管机构和股东等，向他们传递公司反贿赂反腐败反舞弊工作的相关信息及要求。

知识产权保护

森鹰窗业贯彻落实《中华人民共和国商标法》《中华人民共和国专利法》《中华人民共和国著作权法》及《中华人民共和国反不正当竞争法》等运营地法律法规，明确要求公司法务及外聘律师加强对各类宣传物料的审核，严格遵守他人知识产权的许可使用范围。同时，我们亦通过梳理知识产权注册情况、加强专利申请管理等方式，提升对自身知识产权的保护力度，在充分尊重他人知识产权的前提下保障自身合法权益，营造公平、健康的竞争环境，激发行业发展创新活力。

信息安全与隐私保护

森鹰窗业高度重视信息安全及隐私保护，严格遵守《中华人民共和国个人信息保护法》《中华人民共和国消费者权益保护法》及《中华人民共和国网络安全法》等运营地法律法规，制定《信息化管理办法》，为本公司网络与信息安全管理提供指引标准，并持续优化员工及客户隐私安全管理工作细则。同时，我们积极推进信息化系统建设及隐私保护相关工作。

为提高员工的信息安全意识，我们在员工入职时与其签订保密协议及开展入

职培训，向新员工宣贯信息安全与隐私保护要求，帮助新员工了解对自身、其他员工、公司及客户信息安全与隐私保护的责任。我们每半年开展覆盖全体员工的信息安全与隐私保护培训，培训涵盖应对网络威胁和风险的技能学习、对公司信息安全和隐私保护政策和最佳实践的介绍等内容。此外，我们开展每年一次的信息安全和隐私保护宣传周，向员工开展信息安全知识科普，为所有员工提供网络安全专项培训，并要求关键岗位的员工完成相关考试。我们通过网络安全教育视频的方式，开展日常资料安全与隐私保护宣传，加强信息安全管理、反诈骗、个人隐私保护、网络安全法律等信息资料安全相关知识的推广力度。

02 极限降耗，增强绿色效能

生态文明建设是新时代中国特色社会主义的重要特征，也是实现中华民族伟大复兴中国梦的重要内容。森鹰窗业始终秉持“极限降耗、极美生活”的企业使命，坚持以习近平生态文明思想为指导，坚持“绿水青山就是金山银山”的发展理念，紧抓建材行业结构调整的战略机遇，聚焦完善绿色管理、践行绿色生产、优化绿色服务，切实落实减排减废、资源节约措施，提升资源利用效率，持续攻关减碳降碳前沿技术，逐步优化用能结构，将生态环境保护理念融入生产运营各个环节，全力构建安全可靠、经济高效、绿色智能的生产运营体系，建设资源节约、环境友好型绿色企业，以创新技术驱动绿色零碳生活。

2.1 环境管理

森鹰窗业始终将环境保护视为企业发展的重要使命，严格遵守《中华人民共和国环境保护法》《中华人民共和国大气污染防治法》等所有与环境保护相关的法律法规、规章条例以及行业准则，主动承担保护生态环境的社会责任。公司持续加强对项目从设计开发到运营全阶段的环境管理，建立健全环境管理体系，扎实推进环境管理目标的达成，致力于促进人与自然和谐共生。

环境管理体系

公司持续关注国家环境保护相关政策以及行业趋势，坚决贯彻落实《中华人民共和国环境保护法》等运营地法律法规，制定了完善的环境管理体系文件，包括《安全及环保事故应急预案等管理文件》、《环境因素识别及评价控制程序》、《环境运行控制程序》等内部制度，明确在应对气候变化、资源和废弃物管理、

保护生态环境、可持续建筑以及绿色采购等方面的环境管理要求，以确保环境管理工作的规范化和系统化，为提高本公司业务全链条的环境表现奠定坚实的体系基础。

我们建立了全链条管治架构对生态环境保护事宜进行全面管理。在董事会层面成立了战略发展委员会，由董事长担任委员会主任，负责制定长期环境战略和目标，监督环境管理体系的有效运行。同时，在各部门设立环境管理负责人，负责落实具体的环境管理措施和目标。

公司积极推行 ISO 14001 环境管理体系认证，并将其要求融入到日常运营中，森鹰窗业多个生产基地铝包木门窗的设计、生产、销售及售后服务全周期均符合并通过了 GB/T 24001-2016 及 ISO 14001 环境管理体系认证，通过定期的内部审核和管理评审，不断检查和改进环境管理体系的有效性。



【ISO 14001 环境管理体系认证证书】

我们定期开展环境合规审查以检视环境管理要求的落实情况，制定环境事故应急预案，以提升气候风险应对能力，尽可能减少极端天气造成的损失。此外，我们还鼓励员工参与环境管理，并面向全体员工和供应商开展环境保护相关培训，

加强员工及供应商的环保意识和责任感，形成全员参与的良好氛围。

环境管理目标

森鹰窗业积极响应国家双碳政策，提前谋划布局，注重绿色低碳和环保，制定了明确的环境管理目标，以推动企业可持续发展，为保护生态环境贡献力量。

碳中和目标：

在国家“双碳目标”下，森鹰窗业制定了于 2030 年实现运营边界内碳达峰、2055 年实现运营边界内碳中和的目标。

森鹰窗业在公司运营边界内：到 2030 年，碳排放达到峰值，全面推广电气化改造并减少使用化石燃料；到 2055 年，公司全面落实 100% 应用可再生能源，在企业运营边界实现碳中和。

为达成如上目标，公司将通过采取一系列减排措施，如优化能源结构、提高能源效率、推行绿色运营等，逐步减少碳排放，为实现碳中和目标努力奋斗。

能源消耗目标：

森鹰窗业致力于降低能源消耗，制定了每年降低 5% 的能源消耗目标。公司通过推广节能技术和设备、加强能源管理、优化生产流程等措施，提高能源利用效率，减少能源浪费。

废弃物减排目标：

减少废弃物产生量：通过改进生产工艺、优化产品设计、推广环保包装等措施，减少生产过程中的废弃物产生量。在相同产量下，努力降低原材料用量，减少废弃物产生比例。

提高废弃物资源化利用率：加强废弃物的分类收集和回收再利用，将废弃物

转化为有价值的资源。提高废弃物综合利用率，增加可回收物的回收量，实现废弃物的减量化、资源化和无害化。

满足环保法规要求：严格遵守国家和地方环保法规要求，确保废弃物排放和处理符合大气污染物排放标准、水污染物排放标准等相关规定。

森鹰窗业将坚定不移地朝着这些目标前进，持续改进环境管理工作，为实现绿色低碳发展、支持国家双碳政策做出积极贡献。同时，公司将不断加强技术创新和管理创新，提高环境管理水平，为创造美好的生态环境而努力。

2.2 绿色制造

森鹰窗业多年来秉持“极限降耗·极美生活”的企业使命，始终致力于研发制造拥有超低传热系数建筑外窗，从结构研发、材质选择、细节工艺、成装核验、成品安装等各环节的精益求精保证整窗密封性能。至今，累计近 20 款窗品通过德国 PHI 认证，可适用于零碳建筑，成功服务中国近百项被动式超低能耗绿色建筑，并参与制定多地建筑节能标准，助力推动中国零碳建筑发展。

绿色建材理念

森鹰窗业始终坚定不移地走绿色低碳发展道路，根据国家《绿色建材评价标准 门窗 GB/T 39529-2020》将绿色建材理念融入到产品研发、设计、生产、包装、销售、安装以及回收全流程，研发符合绿色建材标准的门窗产品，降低制造产品产生的能源消耗及碳排放，积极践行绿色低碳承诺，致力实现建筑与自然的和谐共生，推动行业低碳可持续发展。同时，我们主动宣传和推广绿色产品，提高客户和消费者对环境生态的保护意识，共同推动绿色低碳的生产方式和生活

方式。

绿色产品设计

森鹰窗业的绿色产品设计是对人与自然和谐共生的追求。公司积极响应绿色生产转型，坚持开发节能环保产品，以绿色环保为核心理念，持续加大研发创新投入，努力减少产品的碳足迹和环境影响。公司不断创新和完善产品设计，坚持发展超低能耗产品族系，推进铝包木节能窗产品技术升级和新塑窗新产品研发。在产品的设计过程中优先考虑环境可持续性，从原材料选用、玻璃及型材结构等方面提升优化，研发具有高效率和环境友好的绿色产品，配合市场发展趋势，使其既符合现代建筑的需求，又能最大限度地保护生态环境。从材料的甄选到生产工艺的优化，每一个环节都体现了森鹰对绿色环保的执着坚守。扎实技术储备，从运用技术、适用领域、产品类别多角度打造和拓展环保产品版图。森鹰的绿色产品不仅为用户带来了舒适的居住体验，还为社会的可持续发展注入了强大动力。


绿色建材认证

森鹰窗业一直以来高度重视绿色建材认证，通过不懈的努力和创新，获得了多项国内外权威绿色建材认证，如中国绿色建材产品认证、中国节能产品认证、加拿大 CSA 认证、德国 PHI 认证、欧盟 CE 认证、澳洲标准认证等，充分证明了森鹰产品在环保性能和质量方面的卓越表现，使其在国际市场上具备了强大的竞争力，众多国内外绿色建材认证的加持，使森鹰成为行业内的绿色典范。早在 2015 年，森鹰 P120 节能窗作为经过德国 PHI 认证的中国第一款被动式铝包木窗 PASSIVE 120 ($U_w \leq 0.8$)，已被认定为全国建设行业科技成果推广项

目产品。森鹰以实际行动践行着绿色发展理念，为绿色建材行业的发展带来更多的创新和突破。

CERTIFICATE
Certified Passive House Component
Component-ID 153hw03 valid until 31st December 2020

Passive House Institute
Dr. Wolfgang Feist
64283 Darmstadt
Germany

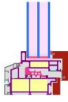



Category: **Window Frame**
Manufacturer: Harbin Sayyas Windows Stock Co. Ltd., Wanggang Town Nangang Distr. Harbin, China
Product name: X120

This certificate was awarded based on the following criteria for the cool, temperate climate zone

Comfort $U_{f,w} = 0.80 \leq 0.80 \text{ W/(m}^2\text{K)}$
 $U_{f,w,isolated} \leq 0.85 \text{ W/(m}^2\text{K)}$
with $U_g = 0.70 \text{ W/(m}^2\text{K)}$


Hygiene $f_{hw,0.25} \geq 0.70$

Passive House efficiency class: **phE** phD phC phB **phA**
www.passivehouse.com

CERTIFICATE
Certified Passive House Component
Component-ID 6988cw03 valid until 31st December 2020

Passive House Institute
Dr. Wolfgang Feist
64283 Darmstadt
Germany

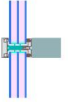



Category: **Curtain Wall**
Manufacturer: Harbin Sayyas Windows Stock Co. Ltd., Wanggang Town Nangang Distr. Harbin, China
Product name: Scw60

This certificate was awarded based on the following criteria for the cool, temperate climate zone

Comfort $U_{f,w} = 0.79 \leq 0.80 \text{ W/(m}^2\text{K)}$
 $U_{f,w,isolated} \leq 0.85 \text{ W/(m}^2\text{K)}$
with $U_g = 0.70 \text{ W/(m}^2\text{K)}$


Hygiene $f_{hw,0.25} \geq 0.70$

Passive House efficiency class: **phE** phD phC phB **phA**
www.passivehouse.com

CERTIFICATE
Certified Passive House Component
Component-ID 1259hw03 valid until 31st December 2020

Passive House Institute
Dr. Wolfgang Feist
64283 Darmstadt
Germany





Category: **Window Frame**
Manufacturer: Harbin Sayyas Windows Stock Co. Ltd., Wanggang Town Nangang Distr. Harbin, China
Product name: PASSIVE 120-C

This certificate was awarded based on the following criteria for the cool, temperate climate zone

Comfort $U_{f,w} = 0.80 \leq 0.80 \text{ W/(m}^2\text{K)}$
 $U_{f,w,isolated} \leq 0.85 \text{ W/(m}^2\text{K)}$
with $U_g = 0.70 \text{ W/(m}^2\text{K)}$


Hygiene $f_{hw,0.25} \geq 0.70$

Passive House efficiency class: **phE** phD phC phB **phA**
www.passivehouse.com

CERTIFICATE
Certified Passive House Component
Component-ID 1597wc02 valid until 31st December 2020

Passive House Institute
Dr. Wolfgang Feist
64283 Darmstadt
Germany

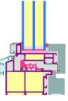



Category: **Window connection**
Manufacturer: Harbin Sayyas Windows Stock Co. Ltd., Wanggang Town Nangang Distr. Harbin, China
Product name: X139-h

This certificate was awarded based on the following criteria for the cold climate zone

Comfort $U_{f,w,isolated} \leq 0.65 \text{ W/(m}^2\text{K)}$
with $U_g = 0.52 \text{ W/(m}^2\text{K)}$

Hygiene $f_{hw,0.25} \geq 0.75$

Passive House efficiency class: **phE** phD phC phB **phA**
www.passivehouse.com



【绿色建材认证证书】

绿色建材技术

森鹰窗业在产品研发与生产中秉持环保理念，坚持高品质的原则，通过实施绿色制造和数字化生产节能改造，降低关键工艺环节能耗水平。我们率先使用无毒无害的欧洲进口木窗专用水性漆，同时铝包木窗充分发挥了木材的低热传导性优势，结合先进的中空玻璃多腔体结构和 Low - E 玻璃技术，成功打造出具有卓越节能保温性能的窗户产品。通过不断优化窗户的保温、隔热、气密性能，有效调节室内温度和湿度，提高居住舒适度，在材料选择、生产工艺、质量控制等方面严格把关，确保窗户的质量和性能稳定可靠，着力打造绿色环保产品，进一步推进高效、清洁、低碳、循环的绿色制造体系建设，实现企业全生命周期的绿色发展，为建设美丽中国贡献力量。

绿色建材生产

能源效能提升

森鹰窗业秉持“极限降耗、极美生活”的企业使命，以实现能源高效利用为出发点，致力于持续降低公司生产能源消耗水平。为此，公司成立了能源管理小组，并设定了能源消耗逐年下降 5% 的目标，并将其纳入考核体系，以推动可持续发展转型。

通过引进先进的技术和设备，公司有效降低了生产过程中的能源消耗。例如，采用空压机联网改造热回收技术，对生产过程中产生的余热余压进行回收并转化为能源，从而提高了能源利用效率；使用电锅炉替代部分天然气锅炉进行固化加热，并对天然气锅炉进行热回收处理，以减少天然气燃烧导致的能源损失，进一

步提升能源效率。

公司还优化了用能用水监控，对动力能源系统实施精准管控，与公司的精细化排产同步进行优化。通过细致拆分生产工艺区域，实现了低需低给、用量全盘监控以及灵活启停，使工厂空压系统余热能够 100% 并网回收。同时，对工厂公共设备设施在静态及动态工作状态下的保温及热交换进行了有效改良，使设备的 OEE 指标再创新高，最大程度地保证了生产的连贯性，减少了突停、空转、故障等带来的能源损失。此外，公司还实施了喷涂线工序用水优化及管道回路改造，年节水超过 15000 吨。

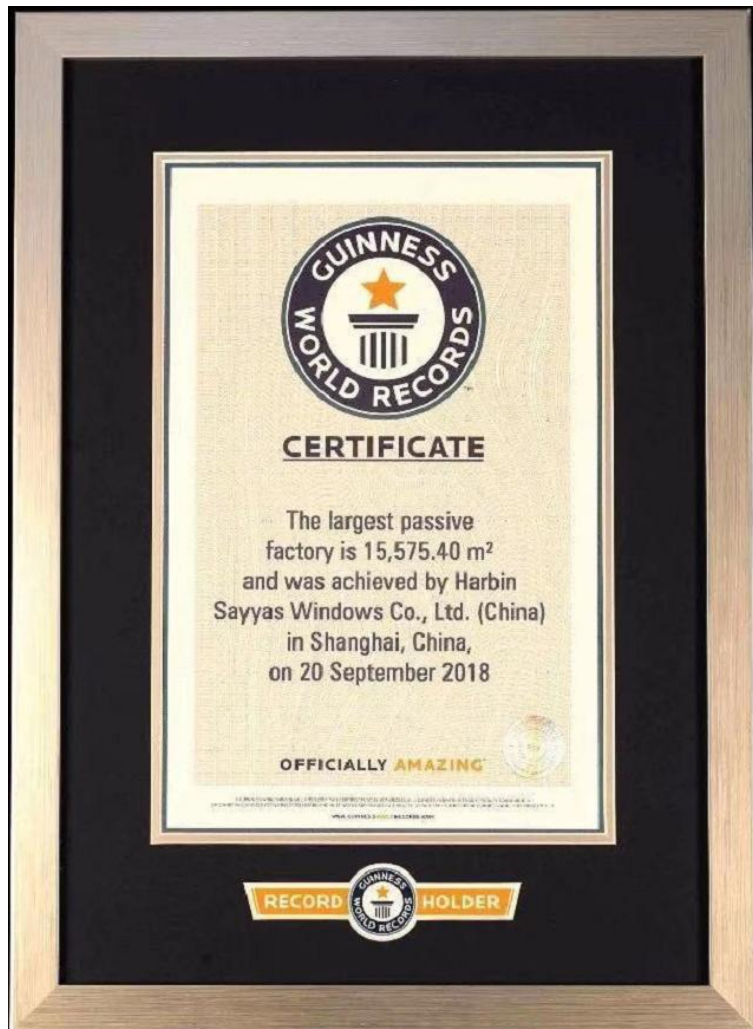
绿色工厂评价

森鹰窗业在“极限降耗、极美生活”的企业使命驱使下，以实现绿色制造为出发点，不断追求工厂的绿色化发展。公司积极推进绿色工厂建设，并取得了显著成效。2013 年，森鹰铝包木节能门窗生产基地项目被国家发改委列为“国家循环经济和资源节约重大示范项目”，为绿色工厂的建设奠定了坚实基础；2016 年，森鹰被动式超低能耗工厂竣工；2018 年，森鹰哈尔滨双城工厂荣获德国被动式工厂 PHI 认证，并荣获吉尼斯世界纪录“世界最大被动式工厂”称号；2021 年，森鹰南京总部办公楼进行近零能耗改造并通过超低近零能耗建筑项目评审；2023 年，森鹰成功通过省级绿色工厂认定。森鹰窗业坚持推进绿色工厂建设，以自身行动践行建筑节能理念，贯彻可持续发展战略。

【案例·世界最大的被动式工厂】

公司哈尔滨双城二期生产基地采用“被动式”方案设计并建造，配置了雨水收集、中水处理、垃圾生化、废热交换、阳光利用等功能，年总节省取暖制冷费

用约为 180 万，年总二氧化碳减排量约为 42 万公斤。该项目建成后，曾获得“世界最大的被动式工厂”的吉尼斯纪录称号并通过德国 PHI 认证。



【哈尔滨双城工厂·世界最大的被动式工厂】

绿色建材实践

助力绿色建筑

森鹰窗业一直关注超低能耗建筑在全球及中国的发展进程，投入资源重点研发与被动式建筑配套、节能性能比普通节能铝包木窗更优的被动式铝包木窗产品。作为国内较早关注超低能耗建筑的企业，先后参与了国内多个被动式(超低能耗)建筑项目，致力于促进超低能耗建筑配套产品的创新，已累计向国内 130 多个建筑项目提供了近五十万平方米的被动式建筑配套用窗。2023 年公司开始谋划新塑窗产品生产线投建，募投年产 15 万平方米节能 UPVC 窗项目已立项备案，研发和推出保温等关键性能更为突出的 UPVC 新塑窗产品。

2.3 绿色运营

森鹰窗业遵守《中华人民共和国环境保护法》《中华人民共和国水污染防治法》及《中华人民共和国节约能源法》等法律法规，持续加强针对自身办公区域以及在管项目运营范围内资源和排放物的管理能力，优化能源结构，助力循环经济发展，致力于降低自身运营过程可能造成的环境负面影响。我们持续优化并落实《行政后勤管理办法》，明确要求员工自觉增强环保意识，注意省水、省电、节约使用文具及各类器材、爱惜办公设备及物品等良好环保习惯，推动员工践行绿色办公行为。为进一步营造绿色办公环境，我们倡导「厉行节约、绿色办公」，并在员工用车、用餐及住宿等方面提出要求及限制。

能耗指标	单位	2023 年数值
汽油耗量	千个千瓦时	599.56

柴油耗量	千个千瓦时	446.60
压缩/管道天然气耗量	千个千瓦时	10658.02
可再生能源（光伏发电）	千个千瓦时	829.16
外购电力耗量	千个千瓦时	13607.54
能源总耗量	千个千瓦时	25311.71
能源密度	千个千瓦时/ 万平方米管理面积	1599.67

温室气体排放指标	单位	2023 年数据
范围 1 直接温室气体排放量	吨二氧化碳当量	2209.79
范围 2 能源间接温室气体排放量	吨二氧化碳当量	7760.38
温室气体排放总量	吨二氧化碳当量	9970.17
温室气体排放强度	吨二氧化碳当量/ 万平方米管理面积	630.10

可再生能源利用

森鹰窗业一直致力于积极利用可再生能源，以实现低碳绿色运营生产，在这一目标的引领下，森鹰采取了一系列切实可行的措施。南京森鹰厂房屋顶光伏电站投入建设，提高清洁能源占比，减少碳排放，促进清洁生产。利用南京森鹰现有屋顶建设并运营分布式光伏电站，充分利用清洁能源，直接降低能源消耗。本项目公司与南京益颢电力新能源有限公司合作在南京生产基地屋面建设 1.76WM 分布式光伏电站，采用“自发自用，余电上网”模式，预计年发电

量约 200 万千瓦时。同时回收木质窗框加工过程中产生的刨花，并统一制成生物质颗粒，实现了对废弃物的有效利用，减少了资源浪费，还降低了对传统化石能源的依赖，从而减少了温室气体的排放。



【南京生产基地】

资源管理

水资源管理

干旱和洪水等极端天气事件的频率和强度持续增加，预计气候变化亦将为可持续水资源管理带来更多相关的挑战。为应对水资源风险对业务和利益相关方造成的影响，森鹰窗业竭力提升用水效益，并助力提升基地所在地的生态系统抗压能力。

森鹰窗业不断加强针对水资源的管理力度，对节水管控措施、节水策略、节水技术、节水教育等方面的提升做出明确要求，并根据自身运营情况，识别洗手间、清洁用水、消防及生产用水等水资源管理风险点。森鹰窗业涉及的用水场景包括办公室和生产厂区用水设备、餐厅及清洁用水等。森鹰窗业致力于在生产过

程中减少水资源的浪费，减缓运营地区水资源短缺压力。持续优化节水目标和相应措施，通过数字化管理平台应用、节水设备升级、加强制度管理等手段，推动节水要求的有效落地。公司定期开展工业用水和生活用水计量分析，并制定年度节水计划等，持续提升公司生产运营用水效率。主动应用高效节水的生产技术和工艺，引入循环水系统和水回收设备，大力推广污水净化循环利用，实施公司喷涂线工序用水优化及管道回路改造，年节水超 15000 吨。

水资源管理指标	单位	2023 年数据
耗水量	立方米	206100.00
耗水强度	立方米/万平方米管理面积	13025.28

包装材料管理

在包装材料管理方面，我们严格选用环保材料并控制用量，以减少对环境的影响。公司涉及的包装材料主要包含木材打包带、纸张及纸壳、塑料胶带、玻璃透明印字膜、拉伸缠绕膜及珍珠棉等。我们优先选择可降解、可回收的材料，如纸张及纸壳、环保塑料等，避免使用对环境有害的包装材料。同时，我们注重包装设计的优化，通过合理的结构设计和尺寸规划，最大限度地减少包装材料的使用量。在满足产品保护和运输需求的前提下，我们力求做到精简包装，降低资源消耗。此外，我们还加强了对包装材料的回收和再利用。在公司内部，我们建立了完善的回收体系，对包装材料进行分类收集和处理，使其能够再次被利用。对于无法回收的包装材料，我们确保其得到妥善的处置，避免对环境造成污染。我们深知，包装材料管理是企业践行环保责任的重要环节，我们将持续关注环保材

料的发展和应用,不断改进包装材料管理措施,为推动可持续发展做出积极贡献。

优化能源结构

森鹰窗业不断优化能源结构,提高清洁能源占比。公司积极引入太阳能、风能等清洁能源,逐步减少对传统能源的依赖。例如,在工厂屋顶安装大规模的太阳能光伏板,充分利用太阳能发电,为生产提供绿色能源支持。同时,加强与周边风电场的合作,增加风能的使用量。

此外,森鹰窗业还注重能源的综合利用和循环利用。通过采用余热回收技术,将生产过程中产生的余热进行回收再利用,提高能源的利用效率。

为了确保清洁能源的稳定供应和高效利用,森鹰窗业不断加大在能源基础设施建设和技术研发方面的投入。培养专业的能源管理团队,实时监测能源使用情况,及时调整能源策略,以适应市场和环境的变化。

通过这些努力,森鹰窗业不仅实现了自身能源结构的优化升级,还为推动行业的可持续发展做出了积极贡献。未来,公司将继续致力于提高清洁能源占比,为实现碳中和目标和建设美丽家园贡献更多力量。

【案例·南京光伏发电厂房】

公司南京森鹰厂房屋顶光伏电站投入建设,以提高清洁能源占比,减少碳排放,促进清洁生产。利用南京森鹰现有屋顶建设并运营分布式光伏电站,充分利用清洁能源,直接降低传统化石能源消耗。本项目由公司与南京益颢电力新能源有限公司合作,在南京生产基地一期屋面建设分布式光伏电站,该项目设计装机总容量约为 1.76 兆瓦,采用“自发自用,余电上网”模式。预计年均可提供约 200 万千瓦时的绿色电能,即预计年均可减少二氧化碳排放量 1,600 吨。

三废排放

公司生产过程中产生的污染物主要为：废气、废水、固体废弃物及噪声，主要处理措施如下：

类别	主要污染物	处理措施	处理能力
废水	生产废水	经废水处理系统预处理后通过市政管网排放至城市污水处理厂处理	充足且正常运行
	生活废水	经化粪池、隔油池预处理后通过市政管网排放至城市污水处理厂处理	充足且正常运行
废气	木材加工粉尘	经除尘系统收集后处理	充足且正常运行
	焊接烟尘	经滤筒除尘器处理后高空排放	充足且正常运行
	喷漆废气	经活性炭装置处理，脱附后催化燃烧处理高空排放	充足且正常运行
	静电喷涂粉尘	经配套旋风除尘、滤筒除尘器处理后高空排放	充足且正常运行
固废	一般工业固废	设置固废储存场所，分类处置	充足且正常运行
	生活垃圾	市政环卫部门处置	充足且正常运行
	危险固废	设置危废暂存间，统一收集后交由有资质单位进行处置	充足且正常运行
噪声	设备运行噪声	运用低噪声设备，设备减震，	充足且正常运行

类别	主要污染物	处理措施	处理能力
		建筑隔声	

公司根据经营需要购置了必要的环保设施，环保设施具有充足的处理能力，运行状况良好。

废气

为使本公司现有的废气噪音排放规范化，森鹰窗业遵照《中华人民共和国大气污染防治法》等法律法规和国家标准要求，制定了符合国家环保部门的《废气噪音排放控制程序》。在工业设计、材料选择和产品生产中将废气排放减至最低程度，并邀请监测站每年对本公司废气排放进行监测，并针对存在问题进行评估，提出综合调整方案。

森鹰窗业主要大气污染物为导电液粉体投料产生的粉尘，以及 C50 烧料、T50 生产产生的废气，废气通过活性炭箱吸附处理，活性炭与滤棉定期更换，更换日期在活性炭箱日常运行、维护记录表填写注明。为有效控制废气合理排放，公司将人工投料改为自动投料系统，减少物料抛洒致粉尘飞扬；同时将 C50、T50 生产产生的废气通过气管流至楼顶，实现高空排放，其中废气主要为煤气、氢气等混合物；在车间设置抽风系统，及时排走室内废气，保持室内空气清新；我们为员工提供防毒口罩等防护设备，部分车间开展废气排放应急预案演练、除尘系统应急预案演练，保障员工的安全与健康。

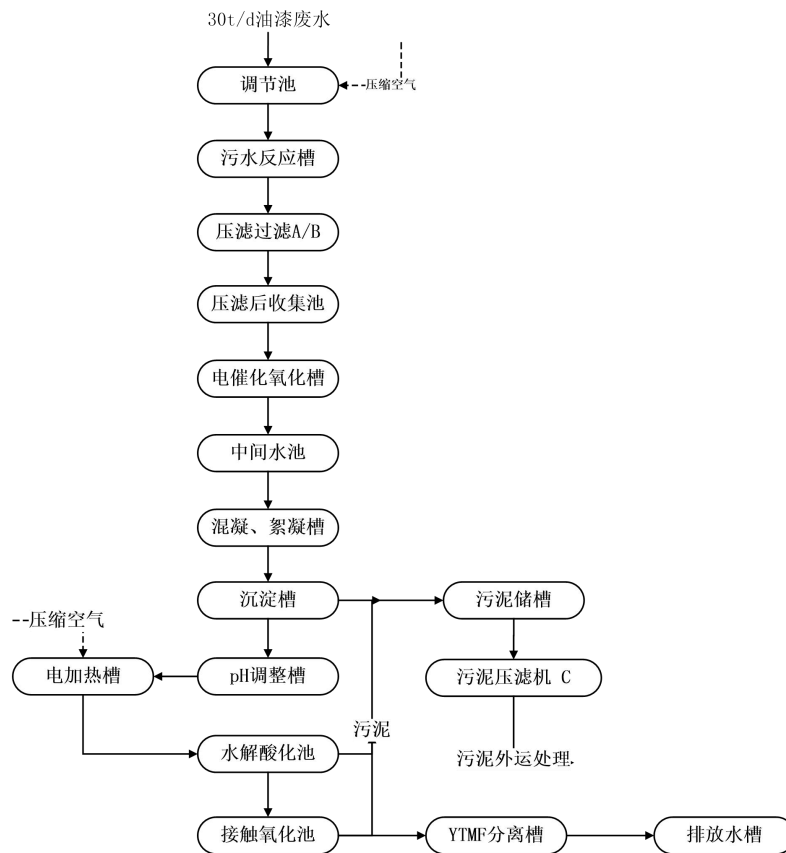
废水

我们遵照《中华人民共和国水污染防治法》等法律法规和国家标准要求，以

符合当地监管要求的方式确保所排出的水质安全，进行雨污分流改造，严格控制有害物质流入排放口，将油漆类废水、清洗排污水和生活污水经三级过滤后合规排放，废液由有资质的公司合法处理；同时每年依据运营所在地方标准《水污染排放限值》检测污水排放，发现超标时及时采取纠正措施。

【案例·污水全流程处理达标】

公司拥有完整的污废水处理系统，每日处理污水 30t。生产过程中产生的油漆废水依次经过调节池、污水反应槽、压滤过滤 A/B、压滤后收集池、电催化氧化槽、中间水池、混凝絮凝槽、沉淀槽、电加热槽、pH 调整槽、水解酸化池、接触氧化池、YTMF 分离槽等处理单元，最终达标排放；同时对生产循环水池加装水质净化处理设备，改善冷却循环水水质，2023 年本公司合法达标排放生活废水超 20,000 吨



【污水处理流程图】

废弃物（有害/无害）

我们严格遵守《中华人民共和国固体废物污染环境防治法》等运营所在地适用的法律法规，严格确保有害废弃物的合规处置，并努力提高无害废弃物的回收利用率。各生产基地均设有危废暂存库，按照危废管理要求定期委托有资质单位规范处置，做好相应的贮存、进出库、转运等过程管控。报告期内，我们实现了有害废弃物 100% 合规处置并在保证废弃物合规处理的基础上，减轻固体废物处置带来的负面环境影响。在无害废弃物处置方面，我们积极推进废弃物再利用，通过建立完善的分类收集体系，将可回收的废弃物进行有效的分类和回收。例如，对于废纸、塑料、金属等废弃物，我们进行专门的收集和处理，使其能够重新进入生产循环，减少对自然资源的消耗。

绿色办公

低碳运维

森鹰窗业坚持倡导环保生产生活理念，将其贯穿于企业的整个运营过程中。公司积极采用环保材料和先进的生产工艺，减少污染物的排放，降低对环境的影响，通过推行无纸化办公减少了纸张的使用，同时开展常态化的保安巡查，节约能源，并加强对废弃物的管理和回收利用，实现资源的循环利用。

此外，公司还积极开展环保宣传教育活动，提高员工的环保意识，鼓励员工在日常工作和生活中践行环保理念。通过组织培训、发放宣传资料等方式，引导员工养成节约能源、减少浪费的良好习惯。

零碳办公楼

森鹰窗业注重零碳办公楼的打造，通过采用先进的节能技术和环保材料，致力于减少办公楼的能源消耗和碳排放。森鹰窗业哈尔滨双城办公楼被列入“十三五”国家重点研发计划项目“近零能耗建筑技术体系及关键技术开发”近零能耗公共建筑示范工程。2021年，针对南京办公楼进行被动式超低能耗改造，作为既有办公建筑近零能耗改造项目于2022年正式获得德国 PHI 被动式改造项目认证。该项目通过高效外保温系统、高性能门窗、良好的气密性、高效新风热回收、可再生能源的运用等手段，满足《近零能耗建筑技术标准》要求，在实现室内健康舒适的室内环境的同时大幅度降低了建筑能耗。



【南京基地办公楼】

2.4 生态保护

保护生物多样性

森鹰窗业重视对业务覆盖范围内及周边环境的生物多样性保护，我们制定《环境运行控制程序》及《产品环境品质管理控制程序》等内部制度，对生物多样性保护做出明确规定，从研发、设计、采购、生产、包装、贮存、运输全过程纳入生物多样性保护考量因素，承诺减少栖息地干扰，保护濒危物种，促进生态系统复原，积极携手各利益相关方共同维护生态系统良性循环。

【案例·零碳公益林】

森鹰铝包木窗的主材就是树木，从加工制造、使用，到报废的整个过程都是节能环保的。为尽量减少生产经营对林业生态的影响，从 2011 年起，森鹰窗业一直赞助参与哈尔滨本地植树节活动，已累计种树 1.5 万余棵，覆盖面积超过 2 万平方米。在数年的植树历程中，森鹰还多次邀请东北林业大学专家做技术指导，更通过电视、网络、广播等现代传媒平台形成宣传矩阵，传播绿色理念，唤起人们环保意识。

环保倡导

森鹰窗业积极开展环保宣传教育活动，提高员工的环保意识，鼓励员工在日常工作和生活中践行环保理念。通过组织培训、发放宣传资料等方式，引导员工养成节约能源、减少浪费的良好习惯。

森鹰窗业还积极参与社会公益活动，推广环保知识，倡导绿色生活方式。例如，参与植树造林活动，为改善生态环境贡献力量；向社区居民宣传环保理念，

提高公众的环保意识。森鹰窗业通过自身的努力，不断倡导环保生产生活理念，为推动可持续发展、建设美丽家园做出了积极贡献。

【案例·零碳青年计划】

公司创立零碳青年计划，通过组织系列主题活动及奖项，聚集一群志同道合的年轻人，他们来自于不同的地方，从事着不同的工作，却都热爱环保事业，并希望为此做出自己的努力。森鹰窗业作为发起者，与这群践行零碳的青年群体同行，走进生活中同零碳相关的各个方面。

2.5 应对气候变化

绿色金融

森鹰窗业积极发展绿色信贷，以支持公司的可持续发展战略。公司与多家金融机构合作，争取绿色信贷额度，用于投资节能减排项目、研发环保产品和技术等。通过绿色信贷，森鹰窗业获得了更优惠的贷款利率和更灵活的还款方式，降低了融资成本，提高了资金使用效率。同时，公司在项目实施过程中严格遵守环保标准，加强环境风险管理，促进了公司的可持续发展。

风险与机遇

我们密切关注全球气候变化动态及国家政策，已经将 ESG 风险融入现有风险管理系统中，并结合自身业务情况和可持续发展需求，及时分析气候变化对业务营运带来的影响及其相关财务风险。通过建立完善的风险评估机制，我们能够准确识别和评估潜在的风险，制定相应的应对策略，从而有效降低风险的发生概率和影响程度。同时，我们积极寻求可持续发展的机遇，将气候变化视为推动

业务创新和转型的动力，加大在清洁能源、节能环保等领域的投入，以实现经济效益和环境效益的双赢。此外，我们还加强与利益相关者的沟通与合作，共同应对气候变化带来的挑战，为构建可持续发展的社会贡献力量。

03 集美生活，优化品质服务

面对市场的考验，森鹰窗业始终遵循共创美好生活的责任和使命，凭借扎实稳健的运营力、精工质量的产品力、体贴入微的服务力，造城市所需，建生活所享，让人们循着“节能美窗”的指引、走向预期的心安。

3.1 匠心品质

保障产品质量，提升产品品质是森鹰窗业稳步发展的基石。公司始终秉承着“质量为根、服务为本”的经营理念，专注于节能铝包木窗产品的研发、设计、生产和销售，通过不断的研发和设计创新、营销模式的完善以及服务水平的改进，实现经营效益的合理增长和发展质量的有效提升，并为用户提供更健康安全、更高品质的解决方案，协助用户更可持续发展，打造和谐共进的社会环境。

本年度，公司入驻“FBC 建筑门窗幕墙金轩奖-行业影响力品牌 TOP 榜”“2023 年度中国系统门窗行业品牌 TOP 30”，获得“2023 百度营销品牌之夜·哈尔滨站”年度影响力品牌奖“红星美凯龙 2023 年度最佳战略合作品牌”，在由中国建筑材料流通协会指导，H10ME 家饰界家居研究中心联合 China Hadoop 大数据发布的《2023 中国品牌日家居新国货指数研究报告》中，获得“2023 年中国品牌日家居新国货门窗行业领军品牌”称号。

产品创新

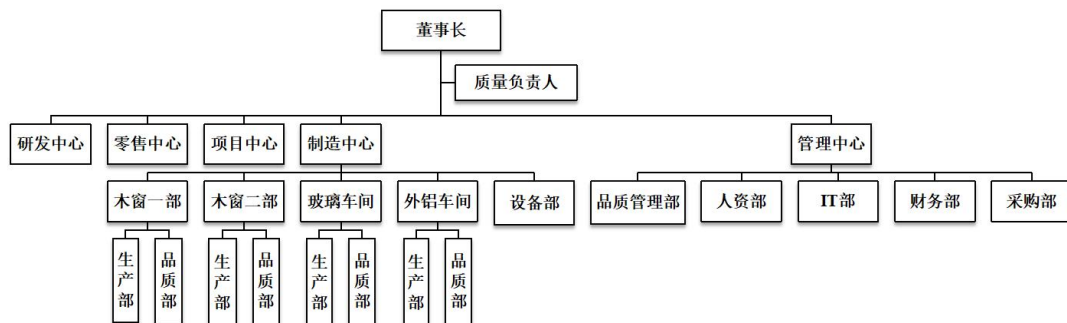
森鹰窗业不断夯实科技创新基础，积极参与科研项目，至今已累计申报国家专利近 486 项，现拥有发明专利 132 项，其中应用于主营业务专利 28 项，是国内专利申报数量和发明专利授权数量领先的木窗企业。从 2012 年推出中国第

一款被动式木窗—PASSIVE120 开始，森鹰先后有 20 余项产品通过德国被动式房屋研究所（PHI）认证。本年度，森鹰窗业共开发 10 项新产品，获取 26 项实用新型专利，参与黑龙江省超低能耗建筑用外门窗技术规程、上海市《超低能耗建筑设计标准（居住建筑）》两项标准的制定，开展“增品种、提品质、创品牌”的工作，围绕提升门窗的抗老化性、耐腐蚀性、保温性等方面累计开展研发项目 30 余项。同时，依托现有实验装备和专业人才，哈尔滨研发实验室已正常投入使用，保证了公司产品的持续创新和迭代。

产品质量管理体系

森鹰窗业建立健全质量管理体系，遵守《中华人民共和国产品质量法》和《建设工程质量管理条例》等运营地法律法规，制定《质量手册》、《三合一管理手册》等制度文件，明确生产流程的管理要求，建立包括原材料采购、产品生产、产品质量检测、产品出厂、产品售后的全流程质量管理体系，保障产品质量。

公司建立完善质量管理体系，颁布《质量手册》、《三合一管理手册》、《产品质量计划控制程序》、《关键件的质量控制程序》、《森鹰标准门窗安装操作及验收规范》、《工程安装材料管理办法》等制度文件与技术文件，形成总部—部门—项目矩阵化质量管理方式。质量管理体系流程及文件每年通过定期的内审、外审进行优化。



【质量管理组织架构】

为强化质量管理责任，我们形成质量管理体系职能分配表，明确管理体系过程及相互关系，制定配套的奖惩机制，将质量相关指标纳入绩效评价系统，明确相关员工及管理层的绩效考核及奖惩与质量指标挂钩。

此外，我们严格要求包括承建商在内的供应商等合作伙伴履行产品质量责任，在合作的全过程中向其强调我们的质量标准与安全要求，确保产品交付符合我们的质量与安全标准要求。我们亦每年对供应商开展质量培训，讲解质量体系建设，分享质量管理经验，质量培训覆盖合作供应商达 100%，助力供应商品质水平提升，鼓励供应商建设质量管制体系，获取质量管制体系认证。

质量管理认证

公司建立健全质量管理体系的同时，积极开展质量管理认证工作。目前公司已通过了 ISO9001 质量管理体系认证、两化融合管理体系认证和 FSC 认证。



【ISO9001 质量管理体系认证】



【China Compulsory Certification 中国强制性产品（玻璃）认证】



【CQC 中国节能产品认证】



【绿色建材认证】

质量检查与评估

本年度，公司设立了“零重大质量事故、零外部质量监督处罚”的质量管理目标并按计划如期达成。公司内部设立了质量检测部门，在产品设计、原材料控制、生产制造、成品检验、安装服务、售后服务等关键过程设置多项质量控制，大力加强质量检查与评估力度，质量控制点实现全覆盖，外观抽检比例达 100%，气密、水密抽检频次 1-2 槓/天，到货检验批次 6329 次，检验合格率达 98.5%，坚持把“品质至上”的经营理念落实到产品全生命周期质量管理的实处。

为指导公司开展质量活动，确保质量目标的实现，满足合同规定的要求，公司积极开展质量策划并编制质量计划，对产品质量和质量保证体系要素的应用做出进一步规定。质量计划的编制，对产品的质量目标、进度计划、资源配置、工艺方案、工艺参数、检验试验方法及控制方法、质量验收标准、以及对获证产品变更（标准、工艺、关键件等）和标志使用等作出明确规定。质量计划经审批后下发到各执行部门，并由品质部组织实施及跟踪检查。

【案例·产品质量检查培训活动】

在 2023 年度，公司组织多次产品质量检查培训活动并形成相应的培训记录及考核。旨在全面提升员工的质量意识与专业技能，确保每一件产品都能达到行业顶尖标准。活动涵盖多个关键环节，如打磨喷漆品质案列分析、成装产品品质案列分析、质量控制计划宣贯活动等。



【产品质量检查培训活动】

3.2 全心服务

服务质量保障体系

森鹰窗业以客户需求为导向,提供“高端建筑洞口围护整体解决方案+服务”,产品定制服务涵盖窗、门、幕墙、阳光房,通过定制化服务、全生命周期管理模式,拓展“制造+服务”发展路径。

公司秉承以客户为中心,打造森鹰“心沟通心服务”服务体系,开通微信公众号保修服务和 400 客户服务热线,设立“客服+售后内业专员+售后工程师”的服务质量保障小组,对客户问题的接收、传递、跟踪、回访、报修进行全流程的监控和管理,提供快捷高效的售后服务,一站式解决客户产品维护维修需求,保护消费者合法权益。同时根据不同地区的气候条件、建筑特点、客户消费习惯、产品的功能性等,收集各类客户问题信息、数据的收集及统计向各部门提供改进及业务提升方向,不断研发创新,满足消费者的多元化产品定制需求,围绕客户建立高效高质的全流程服务管理体系,用“心”回馈客户。

客户满意度管理

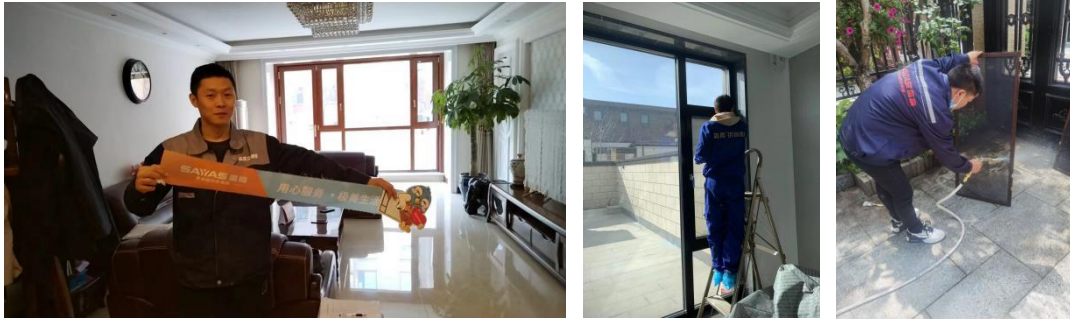
公司高度重视客户满意度管理，全年度处理工程售后工单 1429 条，处理零售售后工单 7055 条，接听客服电话 7202 次，除冬季等客观施工因素与客户协商一致外，客服电话报修完成率达到 100%。

我们制定《客户满意度工作指引》，持续优化客户满意度调查流程，完善客户满意度调研维度，力求得到全面的反馈意见，了解客户的期望。我们坚持从客户出发，致力于为客户提供百分百满意的服务。2023 年，我们进一步对调研问卷进行改进，扩大调研维度，力争覆盖我们与客户接触的所有触点细节。依据不同的服务阶段，划分客户类型，选取客户适用的问题，从反馈沟通、维修效率、处理结果、品牌管理等多个方面收集客户的满意度情况，并视情况开展访谈调研。通过以上措施，我们全方位深入了解客户的评价与想法，23 年顾客满意度高达 99.83%。

此外，公司不断增强客服人员及售后技师培训，提高专业力及服务水平，根据售后服务工单进行电话回访，提升客户满意度；制定售后政策，补充到经销商协议中，调动各区域经销商承接工程售后的积极性，提高售后处理速度。

【案例·组织开展“焕心森活季”活动】

森鹰窗业于 2023 年秋季开展“焕心森活季”活动，为终端客户送去门窗服务和尊享好礼，让家持续有爱有温度。随着时间的推移，门窗难免会出现一些容颜老化、五金使用不畅等问题，森鹰通过主动订单整理——主动客户联系——主动售后上门服务，聆听客户声音，解决客户问题，让客户家爱窗更灵活，生活更便捷。

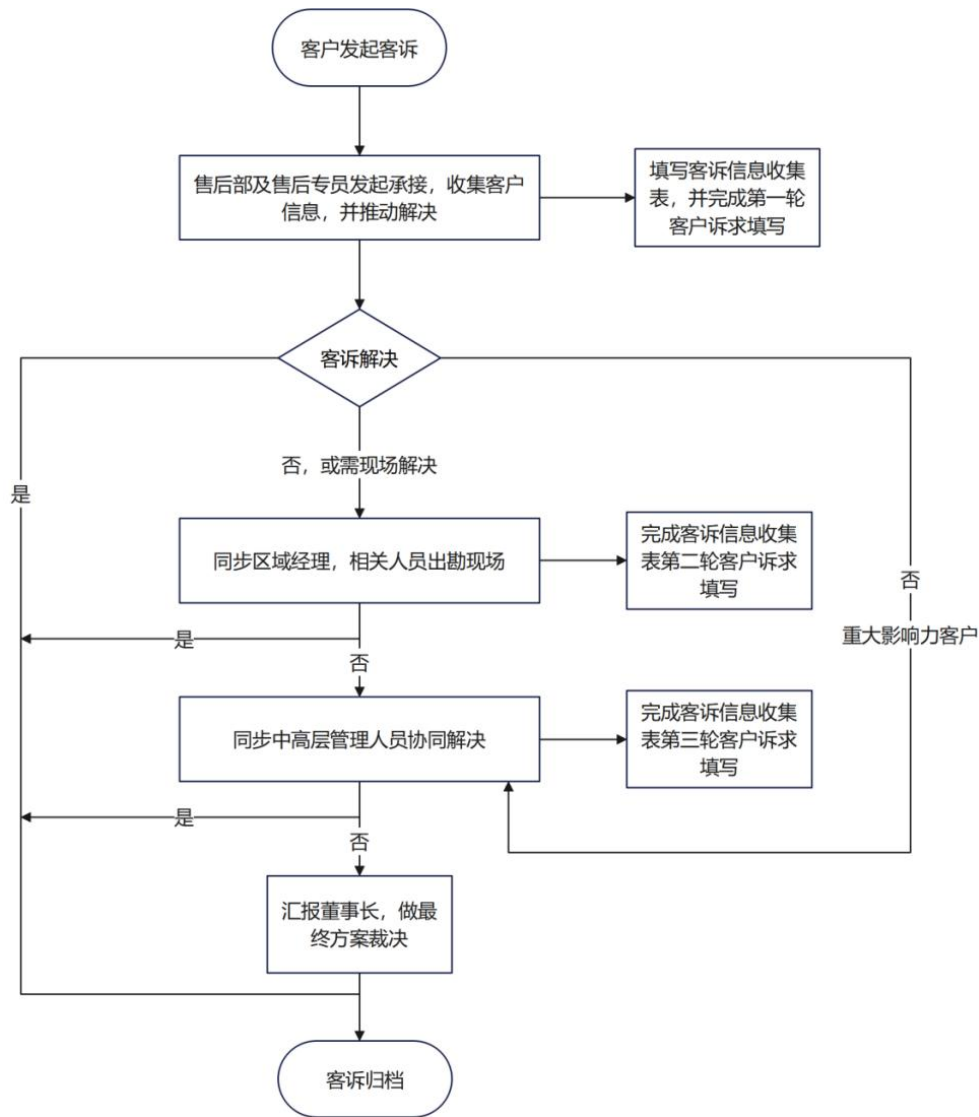


【主动售后服务客户】

=

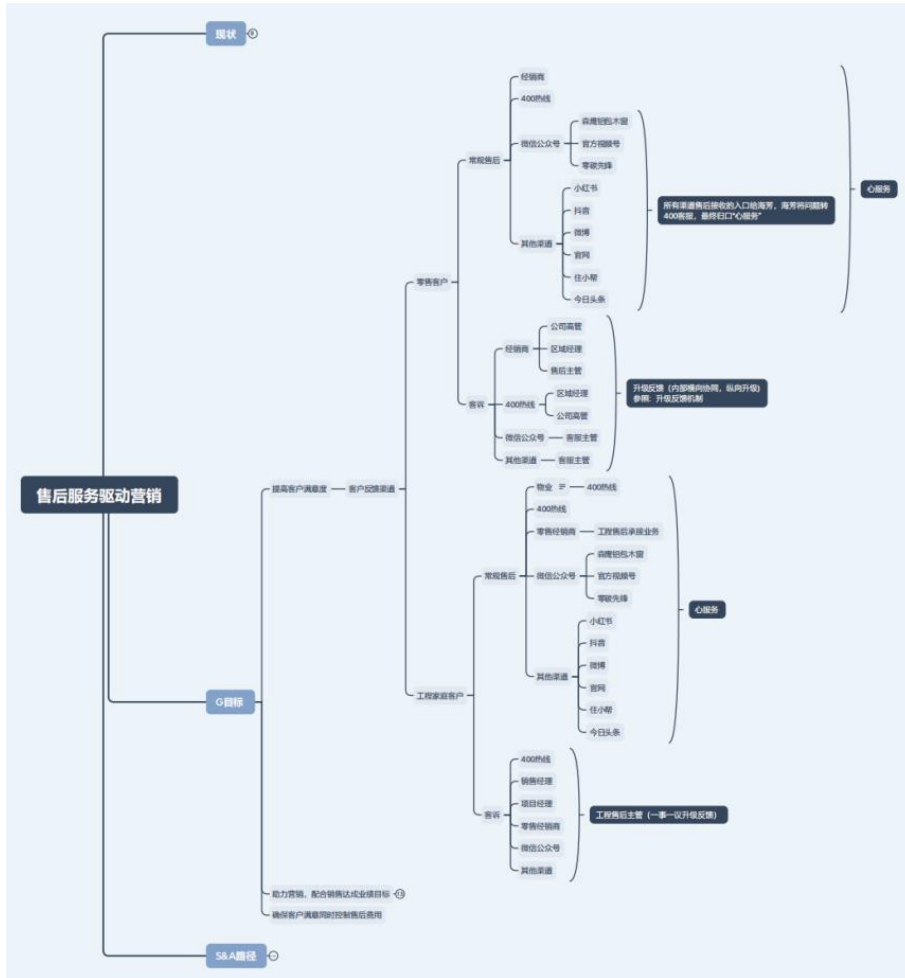
客户投诉管理

森鹰窗业收集客户的建议和反馈，畅通客户沟通渠道，聆听客户需求。制定并严格落实《客户投诉处理流程》，明确划分各部门职责，确保迅速响应客户意见。



【客户投诉处理流程】

同时，公司设定 400 客户服务电话、网络、信件等多种形式的反馈渠道，确保客户沟通渠道畅通。针对产品质量问题，公司销售业务负责人员将迅速开展现场核实，并及时与客户沟通商讨解决方案。针对服务投诉问题，公司负责人将及时与相关业务责任部门沟通情况，整改与调整服务中的不足。公司亦严格规定了对投诉各个阶段的响应时间和处理时限，明确应在收到客户投诉后 24 小时之内予以回复。本年度，公司共收到有责投诉 47 起，并全部妥善解决，且广泛获得客户认可。



【售后服务驱动营销方案】

客户隐私保护

保护客户个人隐私和合法权益是企业经营的基本义务。我们严格遵守《中华人民共和国网络安全法》和《中华人民共和国资料安全法》等隐私保护相关法律法规，制定并执行《员工行为准则》等相关内部制度规范客户信息的收集与管理。我们承诺尊重客户隐私，全力保障客户隐私信息及资料安全，防范客户隐私泄露事件。在收集方面，我们在客户知情同意的前提下，以合法合规的方式最小化收集客户资料。在管理方面，我们在系统内对客户资料实行加密保护，严格设置系统权限。我们定期审视客户隐私管理的有效性，持续完善隐私保护管理机制。

2023 年，我们进一步加强系统权限管理，严格把控隐私泄露风险，公司以信息化网络安全平台为核心，设立一系列保护措施，确保全产品交易环节客户隐私数据的保密性。针对已经建立、变更完毕的客户档案，公司明确要求任何员工不得随意更改或删除，所有接触客户档案人员应对客户资料保密，不得随意泄露。

3.3 以创促产

创新驱动发展

森鹰窗业为了更好地应对市场需求，设计客户需要的产品，实现降本增效、创新驱动发展，特设立产品开发委员会（简称“IRB”）。产品开发委员会由公司管理层、研发、IPD、B&M、营销、财务、制造等各职能部门共同组成，通过优化设计、采用成本效益高的材料和工艺，提高产品竞争力，同时定期评估并监督产品设计和优化方案的执行情况，确保项目按时完成并达到预期目标。



【产品开发委员会组织架构】

公司积极应对气候变化，进一步加大对低能耗、低排放产品的研发投入，加大对低碳材料、环保工艺、智能化生产线的投资，确保产品符合未来市场的需求和环保标准。全年度公司研发投入经费 3229 万元，占主营业务收入比例达 3.49%。且公司已打造一支高水平研发团队，现有 94 名研发人员，积极进行低 K 值高分子材料的开发、窗户结构和工艺的创新设计、智能窗户和节能技术的研

发、环保型生产工艺研发等工作。

目前低 K 值高分子窗的研究已经进入实验阶段，预计将在未来一年内推出第一代环保窗产品。同时，智能化生产线已经试运行，初步数据表明生产效率和能效都有明显提升。在产品试点方面，部分新产品已在重点市场进行试点销售，客户反馈积极，产品市场认可度较高。在碳排放控制方面，公司推出低辐射（Low-E）玻璃窗和高效能门窗，这些产品在保温和隔热性能上优于传统产品，能够显著降低建筑的能耗。再生材料门窗使用可回收或再生材料（如再生铝、PVC 等）制造门窗产品，减少原材料的碳足迹。公司生产过程中的碳排放已经减少约 10%，并计划在未来三年内将总碳排放进一步降低 30%，同时也将持续引入更多具备绿色科技、环境管理和数字化技术背景的人才，为产品创新、未来发展提供支撑。

科技伦理

森鹰窗业开展科技活动坚持促进创新与防范风险相统一，客观评估和审慎对待不确定性和技术应用风险，遵循增进人类福祉、尊重生命权利、坚持公平公正、合理控制风险、保持公开透明的科技伦理原则，遵守我国宪法、法律法规和有关规定以及科技伦理规范，无任何违反科技伦理的行为。

04 以人为本，推动人才发展

森鹰窗业秉承“以人为本”的核心理念，全力保障每位员工的合法权益，通过完善的培训体系和多元化的职业发展路径，培养高素质的人才队伍。我们关注员工的健康与安全，营造和谐、健康的工作环境，增强员工的归属感和满意度，推动员工与企业共同成长。

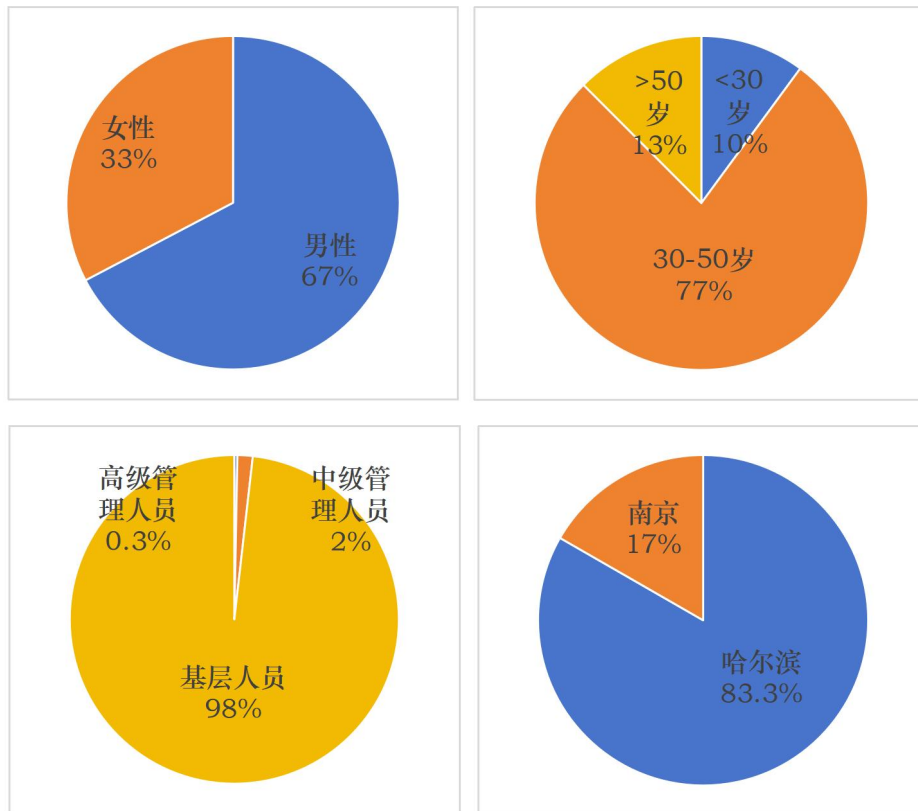
4.1 员工权益

公平雇佣

森鹰窗业严格遵守《中华人民共和国劳动法》、《中华人民共和国劳动合同法》等法律法规，确保所有雇佣活动均合法合规。结合公司实际情况，公司制定人力资源管理制度《森鹰员工手册》，涵盖招聘、培训、薪酬福利、职业健康、休息休假、绩效管理等多个方面，明确员工的权利与义务，保障员工的合法权益。

我们坚持“公开招聘、择优录用”的原则，确保每位员工在招聘和晋升过程中都享有平等的机会，不因员工的民族、种族、年龄、性别、宗教信仰等个人特征而有所歧视，严禁和抵制任何形式的雇佣童工、强制劳动、抵债劳动和人口贩卖行为。

公司致力于构建一个多元化的团队，我们珍视每位员工的独特性，并期待不同背景、才能、观点的交流与碰撞。我们努力营造自由包容的工作环境，让每位员工都能充分展现自己的才华，与公司共同成长。截至 2023 年底，我们的员工总数已达到 1660 人。



【员工占比示意图】

人才管理

为达成公司的长远发展目标，公司投入大量资源于人才培育及梯队建设。针对新员工，公司强化了文化融入培训和岗前技能培训，以促进新员工迅速融入团队并掌握必要的岗位技能。通过每周的述职报告，持续评估新员工的优势领域，确保人岗匹配，从而最大限度地发挥新员工的潜力。在人才梯队建设方面，公司坚持内外部培训相结合的策略，内部培训侧重于文化、领导力和专业技能的提升，而外部培训则通过企业游学、邀请外部讲师和外派培训等方式，不断强化员工的综合能力，确保公司战略与员工个人发展紧密相连。此外，公司建立了公正合理的用人机制和晋升体系，使优秀员工能够脱颖而出，充分激发员工的积极性和创新能力，为公司的持续发展注入不竭动力。

员工薪酬与福利

薪酬与绩效

森鹰窗业努力打造公正透明的薪酬体系,通过制定《绩效方案实施管理规程》、《工人薪资方案》、《各岗位奖金制度》、《各中心/部门奖金方案》以及《年终奖金制度》等相关办法,确保员工的努力与回报相匹配,并以此吸引行业人才,有效激发团队的工作热情和创造力。

我们实施以结果为导向的绩效管理体系,通过月度 KPI 考核公正地评价员工的工作表现,并将这些评估结果作为奖金分配和人力资源决策的关键参考。为进一步激发员工的积极性,公司实施了多元化的激励措施和薪酬结构。我们将公司的战略目标与团队及个人目标紧密结合,确保薪酬分配与目标完成度直接挂钩,建立了包括 KSF、PPV 业绩奖金和项目奖励在内的有效激励模式。

福利保障

森鹰窗业深刻理解员工的辛勤工作,我们以员工为中心,提供全面的关怀与支持。为满足员工多样化的需求,我们构建了一个综合性的福利体系,覆盖了从基础保障到日常生活的各个方面,确保员工的合法权益得到充分保护,并增强他们的幸福感与对公司的归属感。

在社会保险方面,我们为员工提供五险一金,包括养老保险、医疗保险、失业保险、工伤保险、生育保险及住房公积金,确保员工在当前和未来都能得到坚实的保障。同时,我们确保员工能够享受到法定节假日、带薪年假以及其他重要的休假福利,如婚假、产假、丧假和陪产假,全力支持员工在个人生活中的重要

时刻。

为进一步满足员工的日常生活需求，我们提供午餐和加班餐补，以及员工宿舍或住房补贴，确保员工在工作之余能够享有舒适的生活环境。我们还通过在法定节假日发放红包津贴或礼品、组织丰富多彩的员工团建活动、提供工装，以及在员工结婚、生育、工伤或直系亲属去世时给予慰问，不断展现公司对员工的关怀，营造温馨、和谐的企业文化氛围。



【关爱拜访贫困职工】

4.2 培训发展

员工培训

森鹰窗业注重员工的持续成长，通过结合内部与外部培训资源，建立了一套完善的培训管理体系。在 2023 年，为进一步提高员工的专业素质和公司的核心竞争力，我们进一步丰富培训内容，改进培训方式，推出了一系列高质量的学习项目，提高员工的学习体验。报告期内，员工人均培训时长达到 12318 小时，培训覆盖率达到 100%。

新员工培训

我们认识到新员工是公司未来创新和成长的重要推动力，因此我们高度重视新员工的培养与发展。我们坚信，通过为新员工提供全面深入的培训，可以帮助他们更快地融入团队，提升工作技能，并在公司中找到自己的位置。我们的培训计划不仅涵盖了企业的历史、文化和组织架构，还包括了由经验丰富的部门经理和导师传授的业务知识，确保新员工能够从多角度理解公司并掌握关键工作技能。我们还通过每周的述职环节，不断发掘新员工的潜力，确保他们的优势得到充分发挥，并与岗位需求精准对接。

优秀人才领导力培养

我们深信，培养杰出人才的领导力对于企业的长远发展至关重要。因此，我们专注于对优秀人才的领导力培训和成长路径的规划。为构建一支能够引领企业未来、推动公司创新和持续进步的领导团队，我们通过每半年一次的综合评估，包括职场测评、工作分析和人才盘点，精准识别具有高潜力的员工。对这些表现卓越的员工，我们提供多元化的发展计划，如轮岗实践、导师辅导和持续学习，以进一步提升其领导和决策能力。

关键员工专业力提升

员工的专业成长是推动个人事业发展和公司整体进步的基石。随着行业的发展和市场的变化，员工将不断提升自己的专业技能和知识水平，以保持竞争力并应对新的挑战。因此，我们根据员工的不同职位和职责，设定了明确的人员能力标准。员工将根据自己的任职资格，参加相应的知识类培训，系统地提升个人能

力，确保专业技能与岗位要求相匹配，提高团队整体的业务执行力和专业水平。

【案例·森鹰安装标准培训交流会】

建筑外窗作为建筑围护结构的重要组成部分，具体功能均需与建筑结合才能体现，安装环节至关重要。为提升安装管理人员专业能力，森鹰组织各经销商及安装管理相关人员进行培训，讲解安装服务现场的重要性及诸多操作细节，通过这次培训，森鹰公司的经销商及安装管理相关人员的专业技能得到显著提升。



【安装标准培训交流会现场】

全体员工职业力塑造

森鹰窗业将员工职业力的塑造作为提升团队效能和驱动公司发展的根本。我们相信，一支深刻理解并能践行企业文化、经营原则及关键流程的员工队伍，是实现高效协作与持续创新的基石。为此，我们推出了每周三的“周三半小时”栏目，通过案例分享的方式，深化员工对企业文化、经营原则、关键流程和员工手册的认识。这一举措不仅增强了员工对公司流程的掌握，也确保了日常工作的高效运转，为公司的稳健前行提供了坚实的人才支持。

晋升机制

我们相信每位员工都有成长和晋升的机会，为此我们建立了一个公正且透明

的晋升机制。这一体系确保了所有员工都能在公平的环境中展示自己的才能和潜力。我们的晋升机制不仅基于员工的月度绩效评估，还包括了他们在公司内外培训项目中的表现，以及季度业务述职的情况。通过这些多维度的评价指标，我们能够全面了解员工的能力和贡献，为员工提供明确的职业发展路径，激励他们不断追求卓越，实现个人价值与公司目标的双赢。

4.3 职业健康与安全

员工身心健康

健康是员工高效工作和幸福生活的根本，森鹰窗业高度重视员工的身心健康。我们通过一系列细致的措施，致力于确保员工在工作中保持最佳状态。公司定期组织全面的员工健康体检，以便及早发现并预防可能的健康问题，从而保障员工的基础健康。我们不仅关注员工的基础健康，还特别重视职业病的预防和管理。通过定期的职业病专项检查，我们密切监控并积极应对工作环境中的潜在风险，采取有效措施来控制职业健康风险。在此基础上，我们还为员工提供必要的个人防护装备，并提供使用培训，确保每位员工都能在工作过程中得到充分的保护。通过这些综合性的健康和安全措施，我们努力为员工营造一个安全、健康的工作环境。



检测报告

报告编号：HGZJ23-134

检测类别：2023 年职业病危害定期检测

委托单位：双城市森鹰窗业有限公司

黑龙江光正职业卫生检测评价有限公司
二〇二三年十二月二十五日

【职业病危害定期检测报告】

安全生产管理

安全生产管理体系

森鹰窗业将安全生产视为企业运营的重中之重，致力于打造一个全面坚实的安全生产管理体系。我们通过明确的目标和责任分配，确保安全管理在各个层面得到有效执行。我们的标准化安全管理制度涵盖了从过程控制到结果评估的每一个步骤，为生产现场的所有工人提供了全面的安全保障。

森鹰窗业严格遵守《中华人民共和国安全生产法》《中华人民共和国职业病防治法》等相关法律法规，形成“上级统一领导、企业全面负责、部门监督管理、职工积极参与、社会广泛支持”的安全生产工作格局，在此基础上，制定出《安全生产目标管理制度》《安全检查制度》《危险作业安全管理制度》等一系列规章制度，确保健康安全管理流程在各个层级的明确性。

森鹰窗业成立了安全生产委员会，作为公司安全生产和职业健康管理的最高

决策和领导机构。该委员会由公司总经理领导，并由副总经理担任副主任，成员涵盖相关部门的主要负责人。委员会定期召开会议，议程包括国家安全生产政策的解读、上一季度工作成效的评估，以及为接下来的季度制定工作重点，确保安全责任的明确落实与执行。

我们目前已成功通过 ISO45001 认证，确立了符合国际标准的职业健康安全管理体系。通过这一标准化框架，我们将不断提升职业健康安全管理水平，确保员工安全与健康。

安全生产目标

为打造安全的生产环境，我们设定了明确的安全生产目标，以确保员工的安全与健康得到最大程度的保障。我们的目标是实现零重伤和死亡事故，零火灾事故，并严格控制轻伤事故的发生率。在 2023 年，我们进一步强化了目标，包括确保所有事故隐患得到 100% 的及时整改，维护安全设施的 100% 完好率，并确保所有员工 100% 参与且通过安全培训。我们还要求特种作业人员 100% 持证上岗，并坚决消除任何违章行为，以此展现森鹰窗业对生产安全的最高承诺。

安全风险防控

我们坚持从源头管理生产安全，通过定期开展健康安全审核发现、识别、评估、管理健康安全风险，实现安全风险系统化防控。

(1) 突发事件应急预案

我们深知预防和准备是应对突发事件的关键。为了确保在紧急情况下能够迅速、有序地采取行动，我们特别制定了《年度应急预案演练计划》。该计划通过

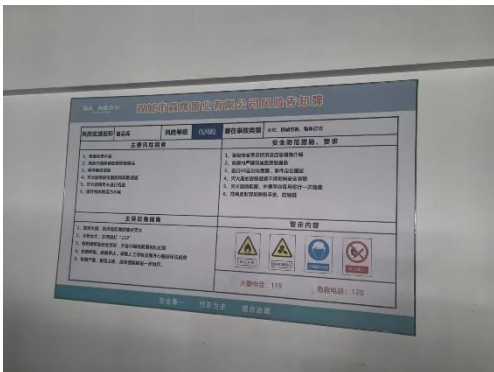
一系列模拟演练，包括火灾逃生、触电事故、机械伤害、压力容器爆炸和自然灾害等场景，结合应急知识的讲解和实际操作训练，强化了员工的快速反应能力和妥善处理紧急事件的技能。



【突发事件应急演练】

(2) 安全生产教育培训

安全生产教育培训是确保工作环境安全的前提，为了深化员工对安全生产重要性的理解，并提升他们在实际操作中的安全技能，我们遵循“安全第一，预防为主，综合治理”的管理原则，制定了《年度安全生产培训计划》。通过这一计划，我们采取了多元化的教育方式，包括组织安全知识讲座以传递安全理念，设置警示牌以提醒员工注意潜在风险，以及通过现场演示来教授正确的安全操作方法。



【安全生产教育培训演示现场】

(3) 隐患排查整治

我们认识到隐患排查是预防事故和保障员工安全的关键。为了系统地识别和治理潜在的危险源，我们建立并实施了《隐患排查治理工作方案》，确立了日常、综合性和专业性三种检查机制，三层检查体系相互补充，构建了一个全面、动态的安全监管网络，实现了对潜在危险源的全面识别和有效治理。

4.4 员工沟通

森鹰窗业努力为员工构建畅通的沟通渠道。本年度，公司修订了员工手册，明确表明保障员工知情权、参与权表达权与监督权。公司倡导坦诚的沟通机制，鼓励员工之间、上下级之间进行坦诚的、友好的沟通，构建良好融洽的人际关系。

05 企业责任，引领市场共赢

随着社会的不断前行，森鹰窗业亦步亦趋，不仅在业务上斩获成就，更通过积极贡献力量，促进了行业和社会的共同进步。我们坚持与所有利益相关方携手合作，追求共同创造、共享价值和共赢未来的目标。

5.1 供应链管理

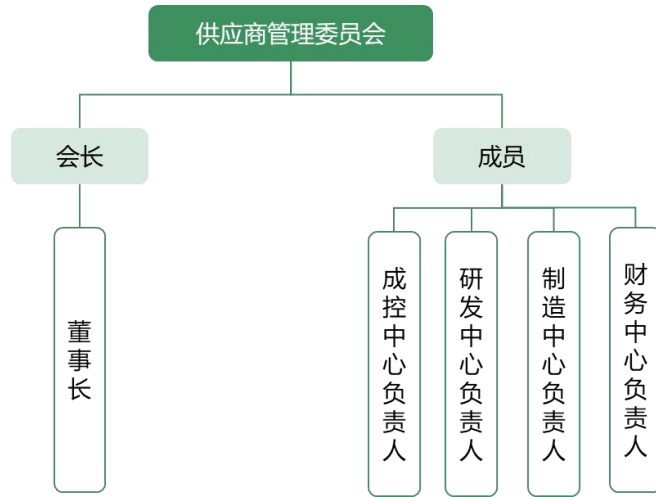
供应链的稳健与高效是企业持续成功的关键因素。我们秉承诚信经营和互利共赢的原则，坚持共同发展的理念，通过不断完善供应商管理和审核机制，确保采购流程的透明度和公正性，同时注重采购的环保和可持续性，致力于构建一个高效、廉洁、绿色的供应链体系。

供应商管理体系

森鹰窗业通过制定并实施《供应商管理办法》，确立了供应商分类分级的管理体系，以精细化的管理方式提升供应链效率。我们持续改进供应商的日常监督和评估机制，与供应商构建互惠共赢的伙伴关系，协力推动产品和服务在市场竞争中的竞争力。

供应商管理委员会

供应商管理委员会是公司供应商管理的最高决策机构，其主要职责包括制定供应商管理策略、开展供应商绩效评估以及监督物料交付管理。在委员会的指导下，招采部负责把控材料交付的时间、成本和质量等关键环节。截至 2023 年，森鹰窗业的物料交付及时率超过 98%，原辅材料进货检验合格率达到 97% 以上。



【供应商管理委员会组织架构】

供应商准入

森鹰窗业实行公平透明的供应商准入机制，确保所有潜在供应商符合我们的高标准。我们要求供应商提交包括营业执照、生产许可证和管理体系认证在内的资质文件，并填写《供应商调查表》。我们通过审核供应商的产品质量、经营业绩、许可证等方面，全面审视供应商的综合能力。此外，公司倡导绿色采购，同等条件下优先选择生产过程低碳环保、对环境破坏程度低、使用清洁能源等环境表现优秀的供应商，并倡导供应商使用绿色包装。

供应商评估及考核

森鹰窗业实施全面的供应商评估考核体系，提升供应链的整体质量和效能。通过定期的月度、季度和年度评审，我们对供应商在质量保证、交货准时性、价格竞争力以及服务水平等方面的表现进行量化评分，据此编制供应商业绩评价表。基于评审结果，供应商将被划分为优秀、良好、合格和不合格四个等级，这些等级直接关联到他们在订单分配、付款条件等商业利益上的差异。2023 年起，我

我们还引入《供应商飞检制度》，进一步强化了对供应商质量管理体系的监督，确保所有原材料均满足我们的严格标准。

供应商退出

对于考评结果不达标的供应商，我们将立即撤销其供货资格，并规定其在一年内不得重新申请成为我们的合格供应商。对于那些考评分数显著低于标准的供应商，我们将实施罚款。

可持续供应链

供应链风险管理

每年年初，森鹰窗业定期启动供应链风险管理计划，梳理并评估来自行业内的潜在风险，包括全球市场动向、行业趋势及未来市场预测等方面。基于这些维度，我们制定出年度采购策略，确保供应链能够快速适应市场变化。

【案例·预见风险，保障材料供应稳定】

在国际局势的波动可能对供应链稳定性构成威胁时，森鹰窗业迅速识别出俄乌冲突对欧洲松木等关键原材料供应的潜在影响，并通过提前增加库存储备进行应对。这一策略不仅保障了原材料供应的连续性，确保了生产流程的顺畅，还有效避免了因市场价格波动而增加的额外成本。据统计，这一策略为公司节省约 1372 万元成本。

供应商协同发展

我们积极开展供应商战略合作和技术交流，通过日常交流分享产业政策、市

场行情、生产及库存情况、质量反馈等信息，增进相互理解，提高合作效率。

【案例·打破垄断，优化材料成本】

森鹰窗业通过与供应商的深入合作，联合开发了新型铝质防蚊纱网，从依赖单一的美国飞佛品牌，转变为采用成本效益更高的国产艾林丝网，这一改变使得成本降低约 68%。同时，新型纱网保持了与原品牌同等的质量标准，目前已广泛应用于零售及售后的合金网安装服务中，为客户提供了更具竞争力的选择。

5.2 行业交流合作

森鹰窗业致力于行业活动的组织与参与，促进创新思维的交流，为行业的持续发展注入活力。同时我们还投身于建筑节能标准的制定工作，以实际行动支持行业的绿色发展。

【案例·参编节能标准，助力双碳愿景】

森鹰窗业先后参编了北京市《居住建筑节能设计标准》，黑龙江省《被动式低能耗居住建筑设计标准》，河北省《被动式低能耗居住建筑节能设计标准》《被动式超低能耗公共建筑节能设计标准》，山东省《被动式超低能耗居住建筑节能设计标准》，以及中国建筑节能协会团体标准《近零能耗建筑测评标准》等多项行业相关标准的制定，助力国家“双碳”目标的实现。

【案例·绿色合作，共谋可持续发展未来】

2023 年 10 月 21 日，为进一步促进中德两国在可持续发展绿色领域的交流与合作，森鹰窗业受邀参加首届中德绿色发展共同促进会议，董事长边书平先生在会上发表了题为《中德生态园，用窗户挡住气候变化》的主题演讲，深入分析了森鹰在行业发展中的战略选择与转型，强调了高效节能窗户在建筑节能中的重要作用。



【首届中德绿色发展共同促进会议演讲】

5.3 回馈社会

森鹰窗业始终心系企业社会责任，坚持将社会责任理念融入公司发展和日常运营。公司持续将发展成果与社会共享，积极投身公益慈善事业，展示负责任的企业形象，为社会发展注入“森鹰力量”。

支持乡村振兴

助力当地就业

我们用实际行动支持乡村及残疾人群就业，位于新兴镇的双城工厂积极聘用周边乡村居民，目前有约 180 名新兴镇村民在职，占比哈尔滨地区员工总数的 14%。同时，我们也大力支持残疾人就业，现有 24 名残疾员工，占哈尔滨地区员工总数的 2%。

投身慈善公益

森鹰窗业积极投身慈善公益事业，通过资金和物资捐赠、组织公益活动等多种方式，利用企业资源和优势，积极解决社会问题。我们倡导并激励更多人士参与公益活动，从自身做起，增强社会成员间的互助友爱，共同为社会的进步与和谐发展贡献力量。

教育普惠

森鹰窗业在教育领域展开行动，通过参与和支持教育项目，我们努力为不同背景的孩子们提供平等的学习机会，促进教育资源的均衡分配，为社会培养多元的人才。

【案例·回馈社会支持，助力科教发展】

为回馈哈尔滨工业大学多年来对森鹰窗业在文化建设、人才培养和技术研发等方面的支持，并推动国家科教事业的发展，我们于 2022 年 6 月与哈尔滨工业大学教育发展基金会签订了捐赠协议。根据协议，公司将在 2022 年至 2031 年的十年间，每年向基金会捐赠 100 万元人民币，总计捐赠额达 1000 万元人民币，以支持高等教育的进一步发展和建设。



【向哈尔滨工业大学教育发展基金会捐赠现场】

【案例·校企合作，共筑未来】

我们主动肩负起人才培养的使命，与众多高等院校建立了坚实的合作伙伴关系，并不断推动校企合作模式的创新与进步。通过安排学生参与工厂实地见习等实践活动，我们加强了学生的实践技能和就业竞争力。目前，哈尔滨工业大学建筑学院已正式认定我们为实习基地。



【高校实践教学基地授牌仪式】

【案例·森鹰获批中小学研学基地】

2023 年 12 月，经由各级教育部门综合评定，森鹰窗业获批黑龙江省中小学生学习实践教育基地。

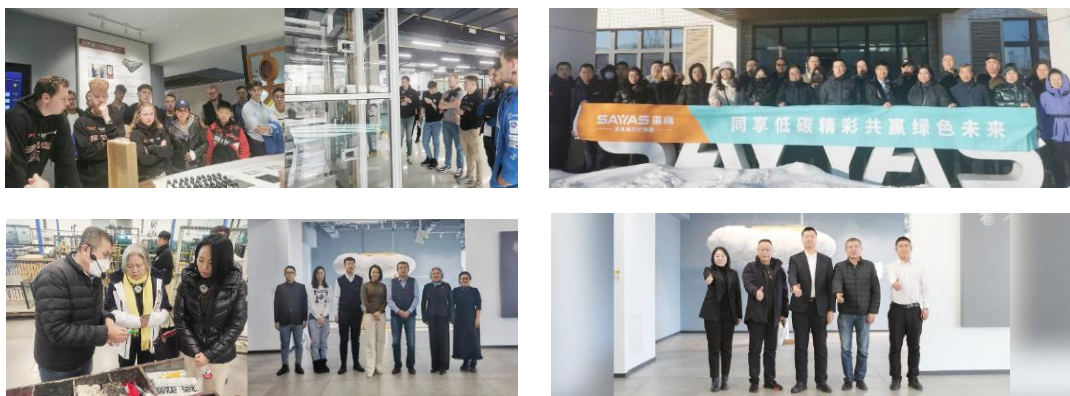
自哈双基地启用后，森鹰面向社会针对中小学生学习开展了符合其年龄特点的课堂，如“木窗是怎么诞生的？”露营活动、木工坊等内容，广受好评。未来，森鹰将继续开发优质研学项目，并将环保、建筑节能课题融入其中，让中小学生对环境保护、节能降碳与生活的关系，与地球的关系有更多认知和实践。



【中小学研学基地及实践活动】

【案例·哈尔滨基地迎来冬季工业游小高潮】

2023 年 12 月，基于产品的创新迭代、宣传推广，森鹰窗业哈尔滨基地迎来了冬季工业游小高潮，合计接待 42 批参访，其中包括荷兰留学生、哈工大继续教育学院、全联房地产商会、哈尔滨市工商联房地产商会等。在参观过程中，通过森鹰公司总工程师的详细讲解，深入了解了公司多年来在生产研发、技术力量、质量把控等方面取得的成绩。



【冬季工业游】

社会公益

森鹰窗业在社会公益领域不断前行，通过各种公益活动 and 项目，我们努力为社会带来积极的变化，提升居民福祉，为构建更加和谐的生活环境贡献力量。

【案例·零碳公益林】

2023 年 4 月 22 日，森鹰窗业与黑龙江省环境保护志愿者联合会、香坊区城市管理局联合举办了第十届公益植树节。此次活动吸引了森鹰员工及哈尔滨工业大学、哈尔滨理工大学等高校社团的 300 余名志愿者参与。植树活动已成为我们持续参与组织超过十年的传统项目。截至 2023 年，我们累计种植的树木数量超过 1.5 万棵，覆盖面积超过 2 万平方米。



【联合举办第十届公益植树节】

【案例·让闲置发光，让爱温暖更多人】

在 2023 年 12 月，“让闲置发光 让爱温暖更多人”的捐赠活动中，我们积极行动，共收集并整理了超过 40 箱旧衣物。这些衣物作为温暖的载体，被送往云南省昭通市大关县和靖安镇，当地义工团队的协助下，衣物被分发到那些最需要帮助的人手中，为当地居民带去了冬日里的温暖。



【捐赠闲置物品发放现场】

抢险救灾

在自然灾害的严峻考验面前，森鹰窗业主动承担起企业的社会责任，通过参与紧急救援和支持灾后重建工作，向受灾社区伸出援手，努力减轻灾难造成的伤

害，助力构建更加坚韧的社会。

【案例·共担风雨，防汛救灾】

受台风“杜苏芮”影响，黑龙江省多地暴雨如注，省内多个县市遭遇严重的洪涝灾害，安置点物资短缺。公司积极响应双城区有关政府部门及总工会的捐助号召，第一时间组织参与防汛救灾，紧急筹备生活物资及防汛物资等，连夜运送至万隆乡，分发到各个防汛抗灾点，支援受灾群众。



【防汛救灾支援现场】

附录：法律法规清单

ESG 指标	主要法律及法规	森鹰窗业政策及制度
环境	<p>《中华人民共和国环境保护法》</p> <p>《中华人民共和国环境影响评价法》</p> <p>《中华人民共和国固体废物污染环境防治法》</p> <p>《中华人民共和国水污染防治法》</p> <p>《中华人民共和国大气污染防治法》</p> <p>《中华人民共和国土壤污染防治法》</p> <p>《中华人民共和国噪声污染防治法》</p> <p>《中华人民共和国节约能源法》</p> <p>《中华人民共和国土地管理法》</p> <p>《中华人民共和国自然保护区条例》</p> <p>《中华人民共和国城乡规划法》</p> <p>《建设项目环境保护管理条例》</p> <p>《电子废物污染环境防治管理办法》</p>	<p>《环境因素识别及评价控制程序》</p> <p>《环境运行控制程序》</p> <p>《安全及环保事故应急预案等管理文件》</p> <p>《废水排放控制程序》</p> <p>《废弃噪音排放控制程序》</p> <p>《废弃物管理控制程序》</p> <p>《化学危险品控制程序》</p>
雇佣	<p>《中华人民共和国劳动法》</p> <p>《中华人民共和国劳动合同法》</p> <p>《中华人民共和国就业促进法》</p> <p>《中华人民共和国社会保险法》</p> <p>《禁止使用童工规定》</p> <p>《中华人民共和国未成年人保护法》</p> <p>《中华人民共和国公司法》</p> <p>《最低工资规定》</p> <p>《企业民主管理规定》</p>	<p>《招聘管理办法》</p> <p>《员工关系管理办法》</p> <p>《雇员手册》</p> <p>《员工薪酬管理办法》</p> <p>《员工职务行为准则》</p> <p>《员工福利管理办法》</p> <p>《员工绩效考核管理制度》</p>
健康	<p>《中华人民共和国劳动法》</p> <p>《中华人民共和国消防法》</p>	<p>《安全生产目标管理制度》</p> <p>《安全检查制度》</p>

<p>与 安全</p>	<p>《中华人民共和国安全生产法》 《中华人民共和国职业病防治法》 《工伤保险条例》 《中华人民共和国突发事件应对法》 《中华人民共和国劳动争议调解仲裁法》 《工作场所职业卫生管理规定》 《生产安全事故报告和调查处理条例》 《安全生产事故隐患排查治理暂行规定》 《企业劳动争议协商调解规定》</p>	<p>《危险作业安全管理制度》 《年度应急预案演练计划》 《年度安全生产培训计划》 《隐患排查治理工作方案》</p>
<p>劳工 准则</p>	<p>《中华人民共和国劳动法》 《中华人民共和国劳动合同法》 《全国年节及纪念日放假办法》 《企业职工带薪年休假实施办法》 《企业职工患病或非因工负伤医疗期规定》</p>	<p>《绩效方案实施管理规程》 《工人薪资方案》 《各岗位奖金制度》 《各中心/部门奖金方案》 《年终奖金制度》</p>
<p>供应 链 管理</p>	<p>《中华人民共和国民法典》 《中华人民共和国招标投标法》 《中华人民共和国政府采购法》</p>	<p>《供应商管理规程》 《采购与付款管理制度》 《供应商飞检制度》</p>
<p>产品 责任</p>	<p>《中华人民共和国民法典》 《中华人民共和国产品质量法》 《中华人民共和国广告法》 《中华人民共和国网络安全法》 《中华人民共和国数据安全法》 《中华人民共和国个人信息保护法》 《中华人民共和国消费者权益保护法》 《中华人民共和国商标法》</p>	<p>《合规管理办法》 《风险管理办法》 《员工职务行为准则》 《质量手册》 《三合一管理手册》 《产品质量计划控制程序》 《客户满意度工作指引》 《客户服务管理制度》</p>

	《中华人民共和国著作权法》 《中华人民共和国专利法》 《个人信息安全规范》	《客户回访工作指引》 《客户投诉处理流程》 《全过程客户风控指引》
反贪 污	《中华人民共和国公司法》 《中华人民共和国证券法》 《中华人民共和国反洗钱法》 《中华人民共和国反垄断法》 《中华人民共和国反不正当竞争法》	《反贿赂反腐败反舞弊管理办法》 《募集资金管理制度》 《融资与对外担保管理制度》 《内部审计制度》
社区 投资	《中华人民共和国慈善法》 《慈善组织信息公开办法》	/

附录：绩效指标列表

环境		
指标	单位	2023 年数据
废气排放		
氮氧化物排放量	千克	26.35
硫氧化物排放量	千克	0.8
颗粒物排放量	千克	1.94
温室气体排放		
范围 1 直接温室气体排放量	公吨二氧化碳当量	2209.79
范围 2 间接温室气体排放量	公吨二氧化碳当量	7760.38
温室气体排放总量	公吨二氧化碳当量	9970.17
温室气体排放强度	公吨二氧化碳当量/ 万平方米管理面积	630.10
废弃物管理		
有害废弃物处理量		
有害废弃物产生总量	公吨	8.42
有害废弃物产生强度	公吨/万平方米管理面 积	0.53
按有害废弃物类别划分		
废机油	公吨	1.44
废活性炭	公吨	1.68

废化学品包装	公吨	2.55
污水处理污泥	公吨	2.75
无害废弃物处理量		
无害废弃物产生总量	公吨	0.49
无害废弃物产生强度	公吨/万平方米管理面积	0.03
按无害废弃物类别划分		
一般办公室废物	公吨	0.15
厨余	公吨	0.34
能源消耗		
能源总耗量	千个千瓦时	25311.71
总能耗强度	千个千瓦时/万平方米管理面积	1599.67
直接能源消耗		
不可再生能源耗量		
直接能源耗量	千个千瓦时	11704.17
直接能耗强度	千个千瓦时/万平方米管理面积	739.69
柴油耗量	千个千瓦时	446.60
汽油耗量	千个千瓦时	599.56
压缩/管道天然气耗量	千个千瓦时	10658.02
可再生能源耗量		

光伏发电量	千个千瓦时	829.16
间接能源消耗		
间接能源耗量	千个千瓦时	13607.54
间接能耗强度	千个千瓦时/万平方米 管理面积	859.98
外购电力耗量	千个千瓦时	13607.54
外购热力耗量	千个千瓦时	0.00
水资源管理		
总耗水量	立方米	206100.00
耗水强度	立方米/万平方米管理 面积	13025.28
包装材料		
包装材料总量	公吨	58.07
包装材料密度	公吨/万平方米管理面 积	3.67
纸张重量	公吨	47.22
塑料胶袋重量	公吨	0.67
玻璃透明印字膜重量	平方米	98129.00
拉伸缠绕膜用量	公吨	10.18
珍珠棉用量	平方米	122675.00

雇佣		
指标	单位	2023 年总计
员工数目		
员工总人数	人	1660
按性别划分		
女性人数	人	543
女性占比	百分比	32.7%
男性人数	人	1117
男性占比	百分比	67.3%
按年龄划分		
30 岁以下人数	人	168
30 岁以下占比	百分比	10.1%
30-50 岁人数	人	1285
30-50 岁占比	百分比	77.4%
50 岁以上人数	人	207
50 岁以上占比	百分比	12.5%
按地区划分		
哈尔滨人数	人	1383
哈尔滨占比	百分比	83.3%
南京人数	人	277
南京占比	百分比	16.7%
按员工类型划分		

高级管理人员人数	人	5
高级管理人员占比	百分比	0.3%
中级管理人员人数	人	25
中级管理人员占比	百分比	1.5%
基层人员人数	人	1630
基层人员占比	百分比	98.2%
按招聘合约类型划分		
全职人数	人	1660
全职占比	百分比	100.0%
兼职人数	人	0
兼职占比	百分比	0
高级管理人员组成		
按性别划分		
女性人数	人	2
女性占比	百分比	40.0%
男性人数	人	3
男性占比	百分比	60.0%
按年龄划分		
30 岁以下人数	人	0
30 岁以下占比	百分比	0
30-50 岁人数	人	4
30-50 岁占比	百分比	80.0%

50 岁以上人数	人	1
50 岁以上占比	百分比	20.0%
按地区划分		
哈尔滨人数	人	4
哈尔滨占比	百分比	80.0%
南京人数	人	1
南京占比	百分比	20.0%
员工流失数目		
员工总流失人数	人	325
员工总流失比率	百分比	19.6%
按性别划分		
女性人数	人	92
女性占比	百分比	16.9%
男性人数	人	233
男性占比	百分比	20.9%
按年龄划分		
30 岁以下人数	人	57
30 岁以下占比	百分比	33.9%
30-50 岁人数	人	238
30-50 岁占比	百分比	18.5%
50 岁以上人数	人	30
50 岁以上占比	百分比	14.5%

按员工类型划分		
高级管理人员人数	人	0
高级管理人员占比	百分比	0
中级管理人员人数	人	0
中级管理人员占比	百分比	0
基层人员人数	人	325
基层人员占比	百分比	19.9%
员工满意度		
员工满意度	分数	92
员工敬业度	分数	96

健康与安全		
指标	单位	2023 年总计
因工亡故人数	人	0
因工亡故比率	百分比	0
因工死亡个案	宗	0
接受健康与安全培训的员工数目	人	1660
接受健康与安全培训的员工占比	百分比	100.0%

发展及培训

指标	单位	2023 年总计
培训员工数目		
培训员工总人数	人	1660
按性别划分		
女性人数	人	543
女性占比	百分比	32.7%
男性人数	人	1117
男性占比	百分比	67.3%
按员工类型划分		
高级管理人员人数	人	5
高级管理人员占比	百分比	0.3%
中级管理人员人数	人	25
中级管理人员占比	百分比	1.5%
基层人员人数	人	1630
基层人员占比	百分比	98.2%
员工人均培训时数		
按性别划分		
女性员工受训时数	小时	5471
女性员工平均受训时数	小时	10.1
男性员工受训时数	小时	6847
男性员工平均受训时数	小时	6.1
按员工类型划分		

高级管理人员受训时数	小时	128
高级管理人员平均受训时数	小时	25.6
中级管理人员受训时数	小时	581
中级管理人员平均受训时数	小时	23.2
基层人员受训时数	小时	11609
基层人员平均受训时数	小时	7.1
整体受训时数	小时	12318
整体人均受训时数	小时	7.4

供应链管理

指标	单位	2023 年总计
按供应商地区分布		
哈尔滨双城基地	家	123
南京基地	家	108
重要供应商数量		
按供应商地区分布		
哈尔滨双城基地	家	20
南京基地	家	24

产品责任

指标	单位	2023 年总计
产品质量与安全		
质量控制点覆盖率	百分比	100
质检人员数量	人	129
外观抽检比例	百分比	100
气密、水密抽检频次	樘/天	1—2
客户关系		
客户投诉个案总数	宗	47
客户投诉处理数	宗	47
客户投诉解决率	百分比	100
客户回访满意度	百分比	99.83
知识产权		
新增发明专利授权数	项	1
现拥有发明专利数量	项	132
应用主营业务发明专利数	项	28

社会公益		
指标	单位	2023 年总计
公益慈善总投入总额	元	1150000
员工参与志愿服务总人数	人	107
雇员参与志愿服务总时数	小时	1748